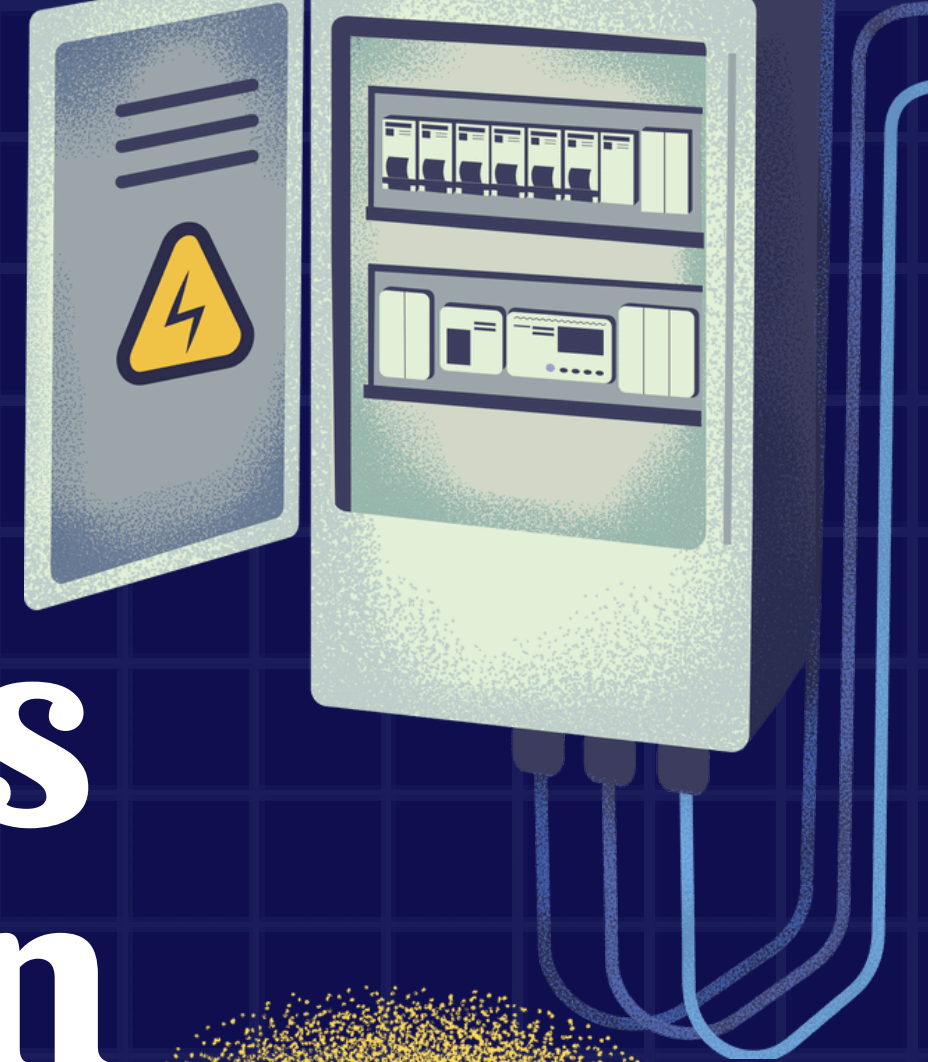


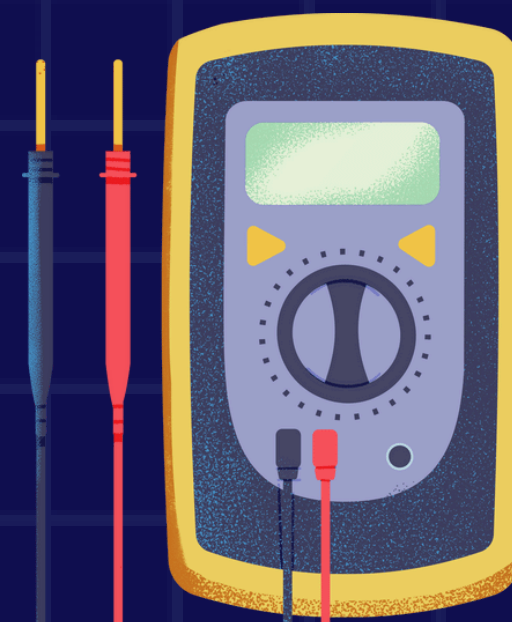
# Ndikimi i rrymës elektrike ne jetën time

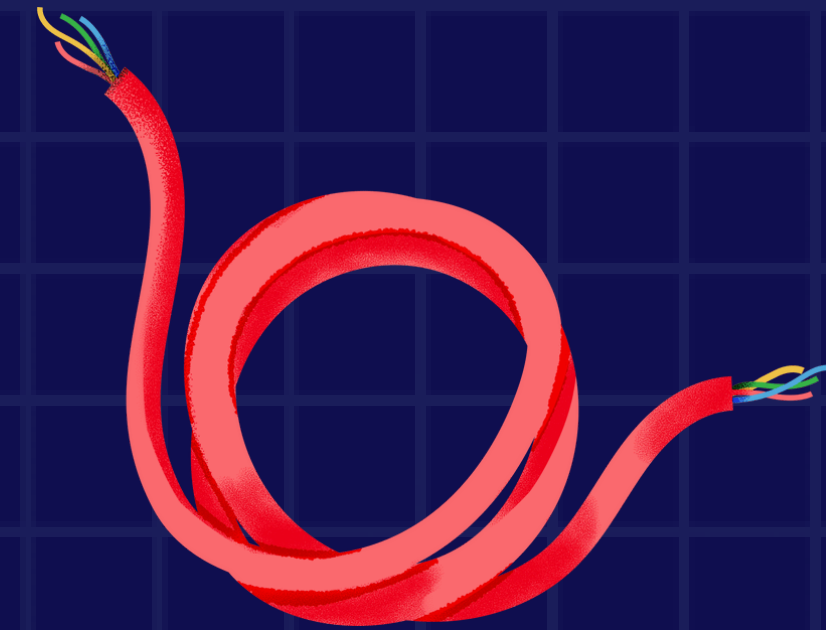
Krijuar nga IX-C



# TEMAT DHE NENTEMAT

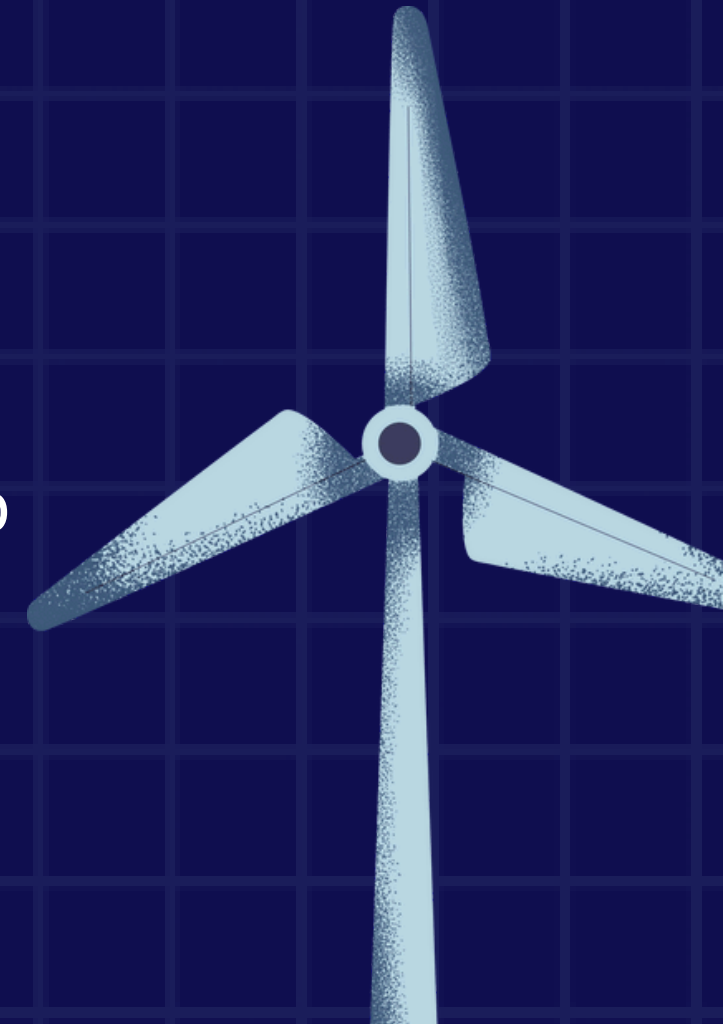
1. Hyrja.
2. Përdorimi i rrymes elektrike në shtëpi
3. Përdorimi i rrymes elektrike në shkollë
4. Përdorimi i rrymes elektrike në industri
5. Përfitimet e rrymes elektrike
6. Rrezikët e rrymes elektrike
7. Masat e sigurisë për rrymen elektrike
8. Kursimi i energjisë elektrike
9. Përfundimi





# Qëllimi i Projektit

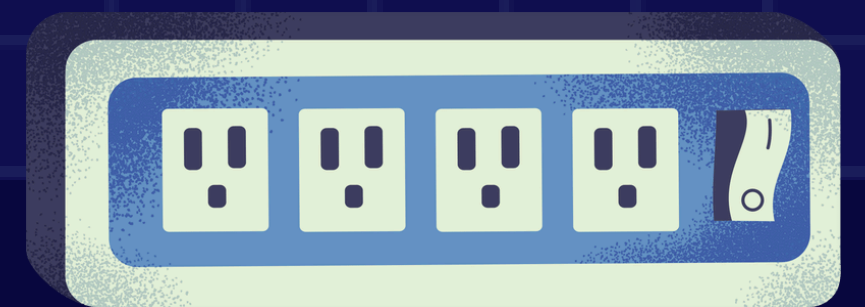
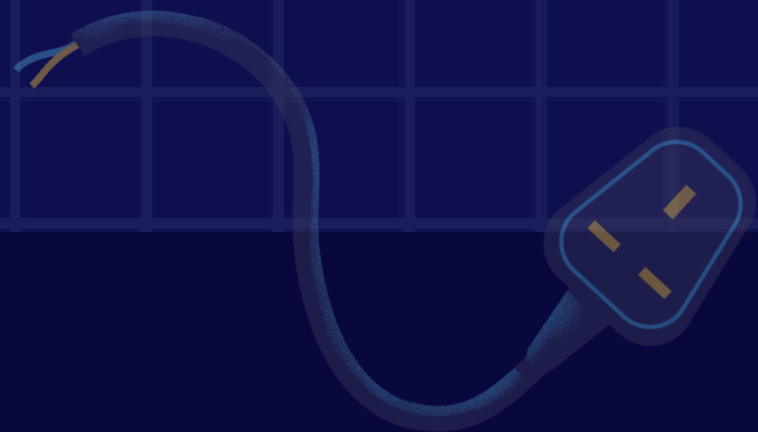
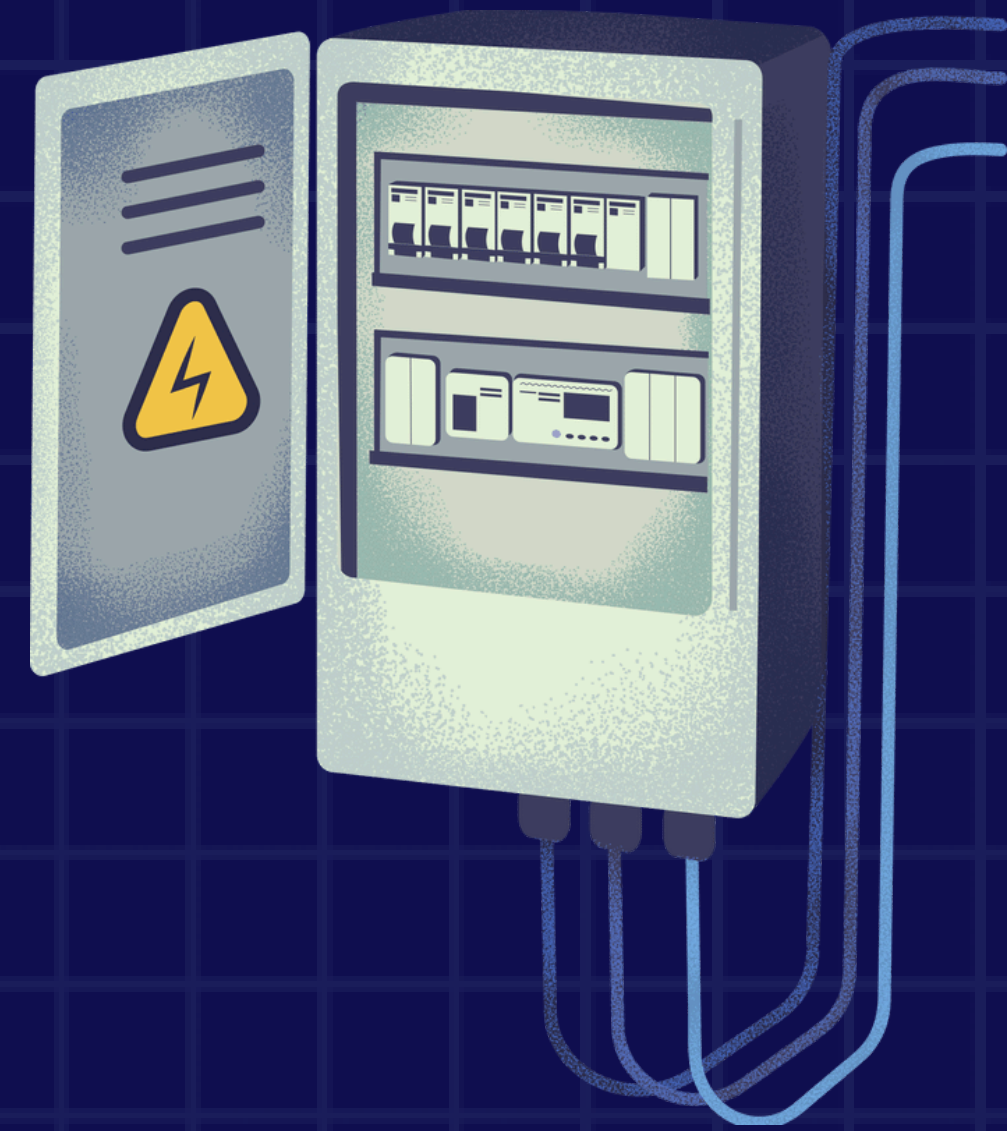
Qëllimi i këtij projekti është të analizojë dhe të shpjegojë ndikimin e rrymës elektrike në jetën time të përditshme. Nëpërmjet këtij projekti synohet të paraqitet se si energjia elektrike përdoret në aktivitete të ndryshme si në shtëpi, në shkollë dhe në përdorimin e teknologjisë. Gjithashtu, projekti do të theksojë rëndësinë e rrymës elektrike për lehtësimin e jetës, zhvillimin e shoqërisë moderne dhe pasojat që do të kishte mungesa e saj në jetën tonë.





*Grupi 1*

**Klea Gjini  
Marina Jaku  
Harvi Simonaj  
Gabriela Ndoci  
Zef Marku  
Aleksander Leka**



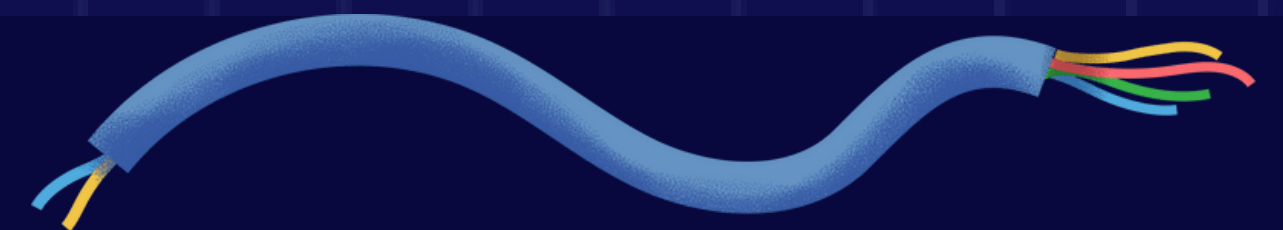
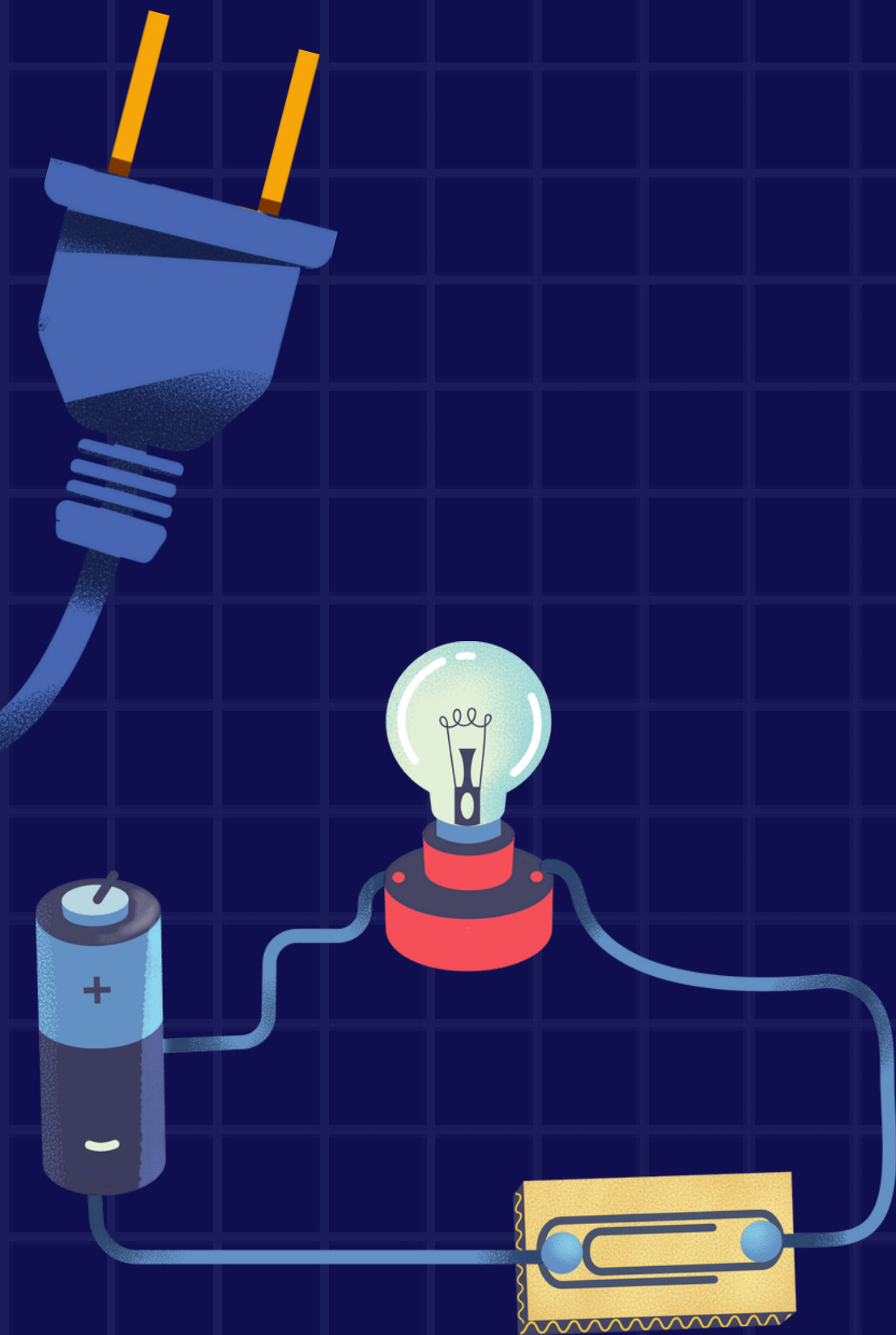
# Cfare eshte rryma elektrike?

**01**

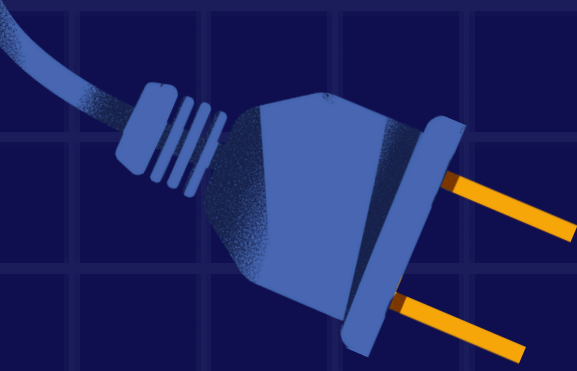
Rryma elektrike është lëvizja e elektroneve nëpër një përcjellës, si telat metalikë. Ajo është një formë energjie që përdoret për të vënë në punë pajisje të ndryshme elektrike, si llambat, televizorët dhe telefonat. Rryma elektrike kalon nëpër një qark elektrik, i cili është rruga ku lëvizin ngarkesat elektrike. Që rryma të kalojë, qarku duhet të jetë i mbyllur dhe duhet të ketë një burim energjie, si bateria ose priza elektrike.

**02**

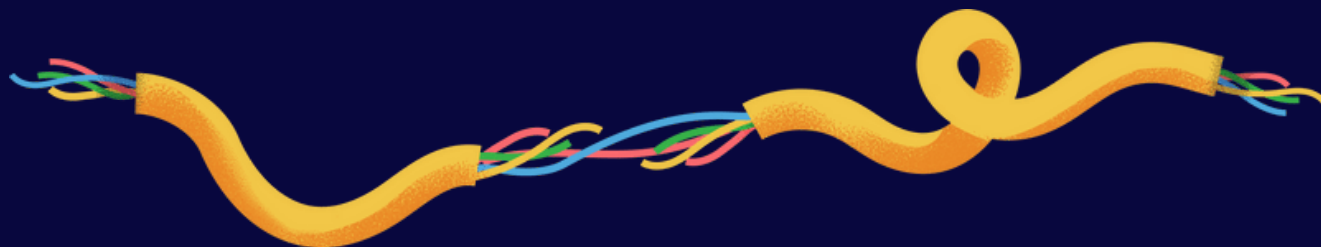
Materialet që lejojnë kalimin e rrymës quhen përcjellës elektrikë, ndërsa materialet që nuk e lejojnë quhen izolues elektrikë. Forca që shtyn elektronet të lëvizin quhet tension elektrik. Rryma elektrike matet me amper dhe pajisja që përdoret për matjen e saj quhet ampermetër. Ekzistojnë dy lloje kryesore të rrymës elektrike: rryma e drejtë, që lëviz në një drejtim, dhe rryma alternative, që ndryshon drejtimin vazhdimisht.

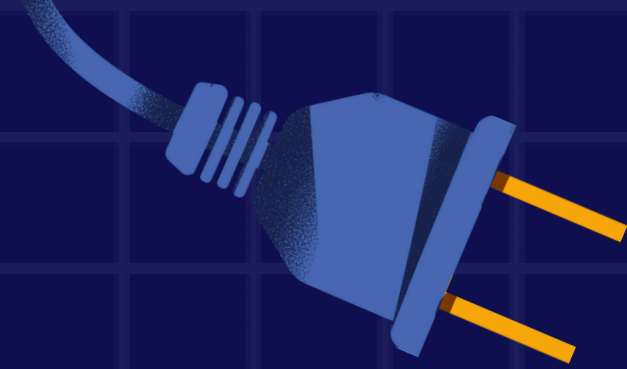
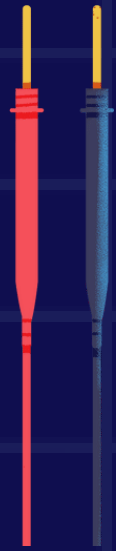
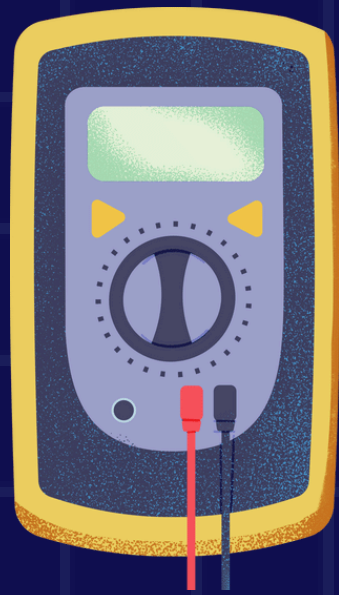


# Rregullat e sigurisë elektrike



Rregullat e sigurisë elektrike janë shumë të rëndësishme për të shmangur aksidentet dhe dëmtimet nga rryma elektrike. Nuk duhet të prekim pajisjet elektrike me duar të lagura, sepse uji është përcues i mirë i elektricitetit dhe rrit rrezikun e goditjes elektrike. Gjithashtu, nuk duhet të fusim objekte metalike në prize, pasi ato mund të shkaktojnë shkëndija ose goditje elektrike. Kabllot elektrike duhet të kontrollohen vazhdimisht dhe të zëvendësohen nëse janë të dëmtuara ose të zhveshura. Është e rëndësishme të mos mbingarkohen prizat me shumë pajisje, sepse kjo mund të shkaktojë nxehje ose zjarr. Pajisjet elektrike duhet të shkëputen nga rryma kur nuk përdoren, për të kursyer energji dhe për të ulur rrezikun e defekteve. Fëmijët duhet të mbahen larg prizave dhe të përdoren mbrojtëse sigurie në shtëpi. Gjithashtu, nuk duhet të përdoren pajisje të dëmtuara ose që nxjerrin erë djegieje, tym apo shkëndija, sepse ato mund të jenë të rrezikshme.





# Rëndësia e madhe e rrymeselektrike ne jeten moderne



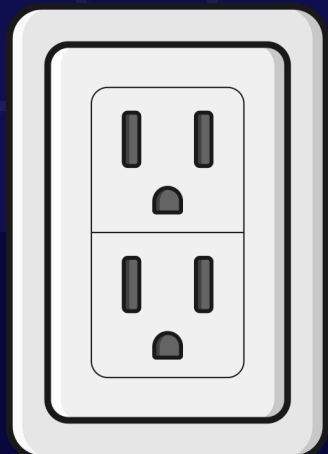
Rryma elektrike është një nga shpikjet dhe zbulimet më të rëndësishme në historinë e njerëzimit. Ajo ka ndryshuar mënyrën se si jetojmë, punojmë, komunikojmë dhe zhvillojmë shoqërinë moderne. Sot është pothuajse e pamundur të imagjinohet jeta pa energjinë elektrike, sepse ajo përdoret në çdo fushë të jetës së përditshme. Që nga ndriçimi i shtëpive deri te funksionimi i spitaleve, fabrikave dhe teknologjisë moderne, rryma elektrike ka një rol të pazëvendësueshëm. Një nga rëndësitë më të mëdha të rrymës elektrike është përdorimi i saj në jetën familjare dhe shtëpiake. Në çdo shtëpi përdoren pajisje elektrike si frigoriferi, lavatriçja, televizori, kondicioneri, soba elektrike dhe telefoni. Këto pajisje e bëjnë jetën më të lehtë, më të shpejtë dhe më komode. Falë energjisë elektrike, njerëzit kursejnë kohë dhe mund të kryejnë punët e përditshme me më pak lodhje. Ndriçimi elektrik gjithashtu ka përmirësuar jetën e njerëzve duke mundësuar aktivitetet gjatë natës dhe duke rritur sigurinë në qytete e shtëpi. Rryma elektrike ka një rëndësi shumë të madhe edhe në arsim. Në shkolla përdoren kompjuterë, projektorë, tabela elektronike dhe interneti, të cilat funksionojnë vetëm me energji elektrike. Nxënësit dhe studentët kanë mundësi të mësojnë më lehtë dhe të marrin informacione nga e gjithë bota. Gjatë mësimit online, energjia elektrike bëhet edhe më e domosdoshme, sepse pa të nuk mund të përdoren pajisjet teknologjike dhe rrjetet e komunikimit.



# Nevoja per perdorim te kujdesshem dhe te sigurt te rrymes elektrike

Rregullat kryesore të sigurisë elektrike

1. Mos prek pajisjet me duar të lagura. Uji është përçues i mirë i elektricitetit dhe rrit rrezikun e goditjes elektrike.
2. Mos fut objekte metalike në prize. Pirunë, tela, gërshërë apo objekte të tjera metalike mund të shkaktojnë goditje elektrike ose shkëndija.
3. Kontrolllo kabllot elektrike. Kabllot e dëmtuara ose të zhveshura duhet të zëvendësohen menjëherë.
4. Mos mbingarko prizat. Shumë pajisje në një prizë mund të shkaktojnë nxehje dhe zjarr.
5. Shkëput pajisjet kur nuk përdoren. Kjo kursen energji dhe ul rrezikun e defekteve elektrike.
6. Mbaj larg fëmijët nga prizat. Duhet përdorur mbrojtëse për prizat në shtëpitë me fëmijë të vegjël.
7. Mos përdor pajisje të dëmtuara. Nëse pajisja nxjerr erë djegieje, tym ose shkëndija, duhet fikur menjëherë.



HARVA

# Si ka qene jeta e njerezve para zbulimit te energjise ?

Si jetonin njerëzit më parë?

Ndriçimi bëhej me qirinj, llamba me vaj ose kandila.

Gatimi bëhej me dru dhe zjarr.

Ngrohja sigurohej me soba me dru ose oxhak.

Komunikimi bëhej me letra, të dërguara me kalë ose me postë.

Puna kryhej kryesisht me dorë ose me kafshë pune.

Ruajtja e ushqimit ishte e vështirë, sepse nuk kishte frigoriferë.

Nata ishte shumë e errët dhe njerëzit flinin më herët.

Vështirësitë kryesore:

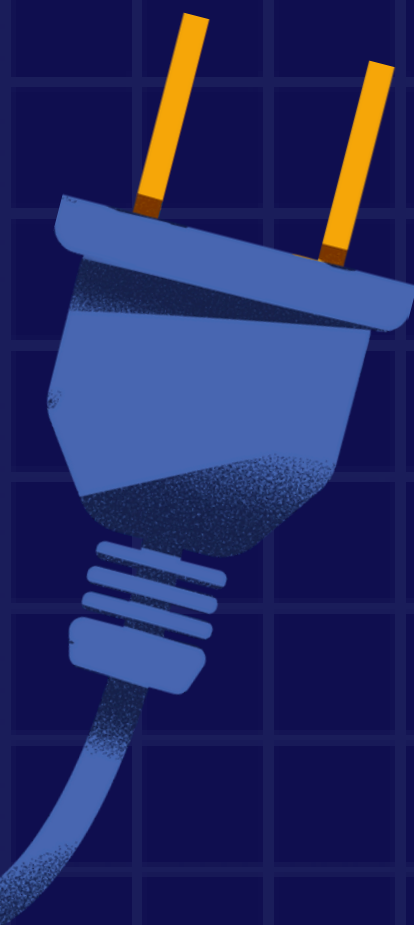
Më pak komoditet. Puna kërkonte shumë mund fizik.

Informacioni përhapej ngadalë. Shërbimet mjekësore kishin më pak pajisje.

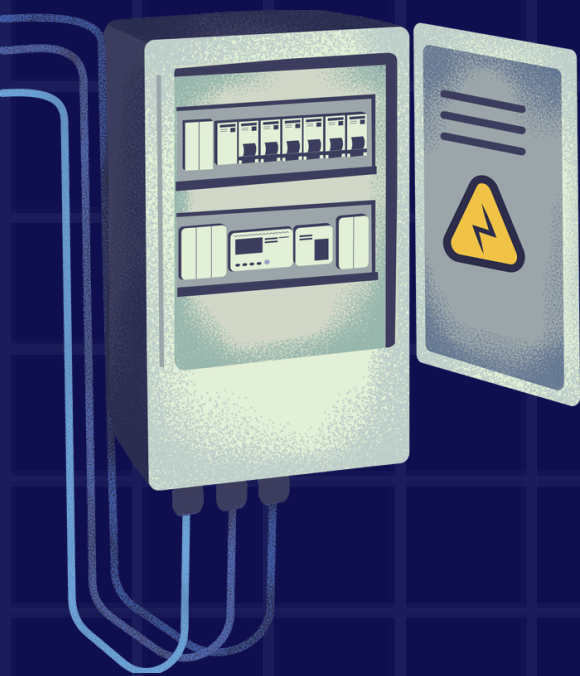
Gjërat pozitive: Njerëzit kalonin më shumë kohë me familjen.

Kishte më pak ndotje dhe më pak zhurmë.

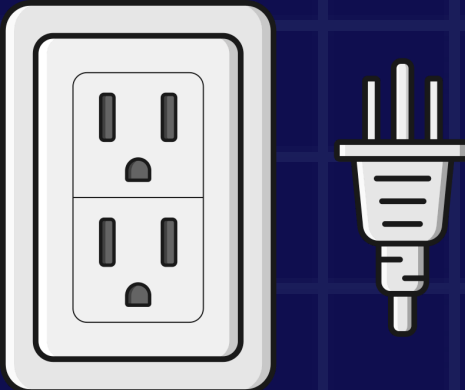
Jeta ishte më e thjeshtë. Pra, para përdorimit të energjisë elektrike, jeta ishte më e lodhshme dhe më e kufizuar, por edhe më e qetë dhe më e lidhur me natyrën.



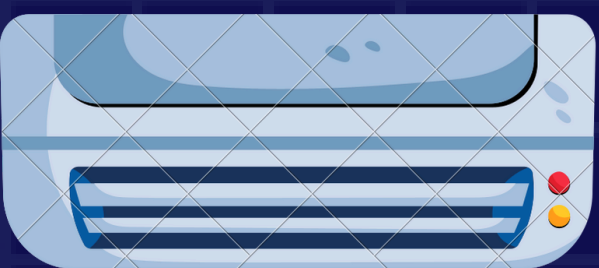
# Si ka ndryshuar jeta e njerëzve pas zbulimit te rrymes elektrike

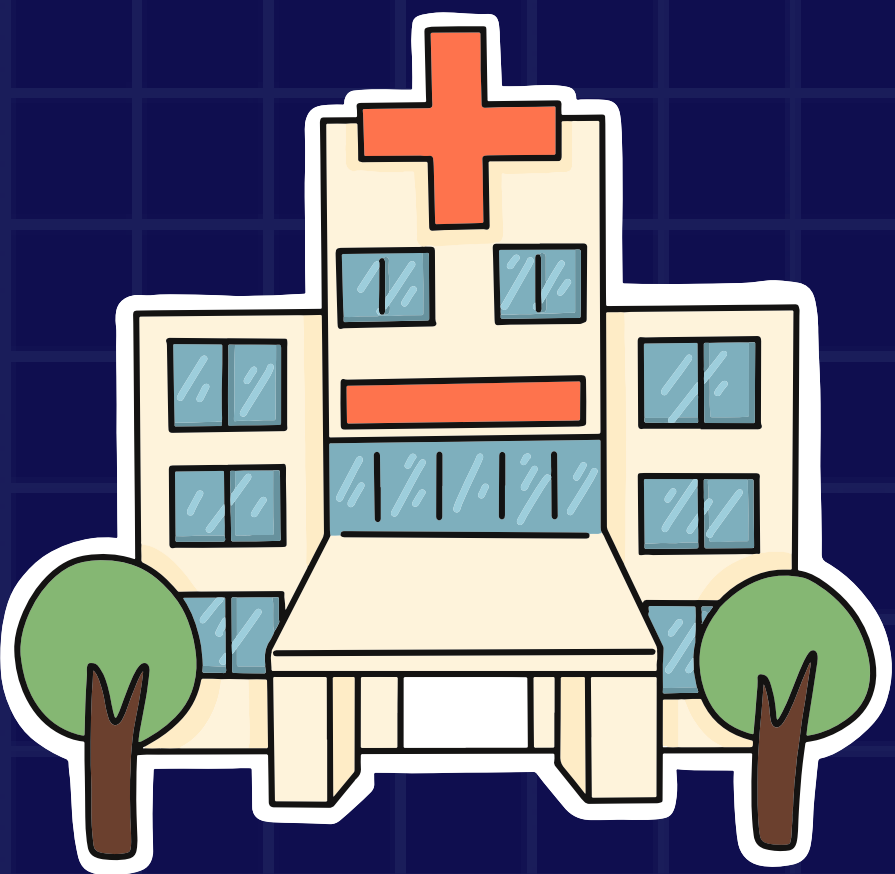


Zbulimi i rrymës elektrike ka qenë një nga arritjet më të rëndësishme në historinë e njerëzimit, sepse ka ndryshuar pothuajse çdo pjesë të jetës së përditshme. Para përdorimit të energjisë elektrike, njerëzit jetonin në kushte më të vështira. Natën përdornin qirinj ose llamba me vaj për ndriçim, ndërsa shumica e punëve kryheshin me dorë dhe kërkonin shumë kohë dhe lodhje. Me zbulimin e rrymës elektrike, jeta u bë më e lehtë, më e shpejtë dhe më moderne. Një nga ndryshimet më të mëdha ishte ndriçimi. Shtëpitë, rrugët dhe vendet e punës filluan të ndriçoheshin me drita elektrike, gjë që rriti sigurinë dhe u dha njerëzve mundësi të punonin apo të studionin edhe gjatë natës. Më vonë u shpikën shumë pajisje elektrike si frigoriferi, soba elektrike, lavatriçja, fshesa elektrike dhe kondicioneri, të cilat lehtësuan punët e shtëpisë dhe kursyen kohë. Rryma elektrike ndikoi shumë edhe në zhvillimin e teknologjisë dhe komunikimit.



Me energjinë elektrike u zhvilluan telefoni, radioja, televizioni, kompjuteri dhe interneti. Këto shpikje i ndihmuan njerëzit të komunikonin më shpejt me njëri-tjetrin dhe të merrnin informacion nga e gjithë bota në pak sekonda. Sot, shumica e pajisjeve që përdorim çdo ditë funksionojnë me energji elektrike. Edhe industria dhe ekonomia ndryshuan shumë. Fabrikat filluan të përdornin makina elektrike që prodhonin më shumë mallra në më pak kohë. Kjo solli zhvillim ekonomik dhe krijoi vende të reja pune. Transporti gjithashtu u përmirësua me trenat elektrikë dhe mjetet moderne që përdorin energji elektrike. Në mjekësi, rryma elektrike ka ndihmuar në shpëtimin e shumë jetëve. Spitalet përdorin pajisje moderne si aparatet e zemrës, skanerët dhe pajisjet për operacione, të cilat nuk do të funksiononin pa energji elektrike. Në arsim, shkollat përdorin kompjuterë, projektorë dhe internet për ta bërë mësimin më të lehtë dhe më interesant. Pra, zbulimi i rrymës elektrike ka sjellë një revolucion të madh në jetën e njerëzve. Ajo ka përmirësuar jetesën, ka zhvilluar teknologjinë, ekonominë, arsimin dhe mjekësinë, duke e bërë botën më moderne dhe më të avancuar.





*Grupi 2*

**Noemi Makaj**

**Eni Lesi**

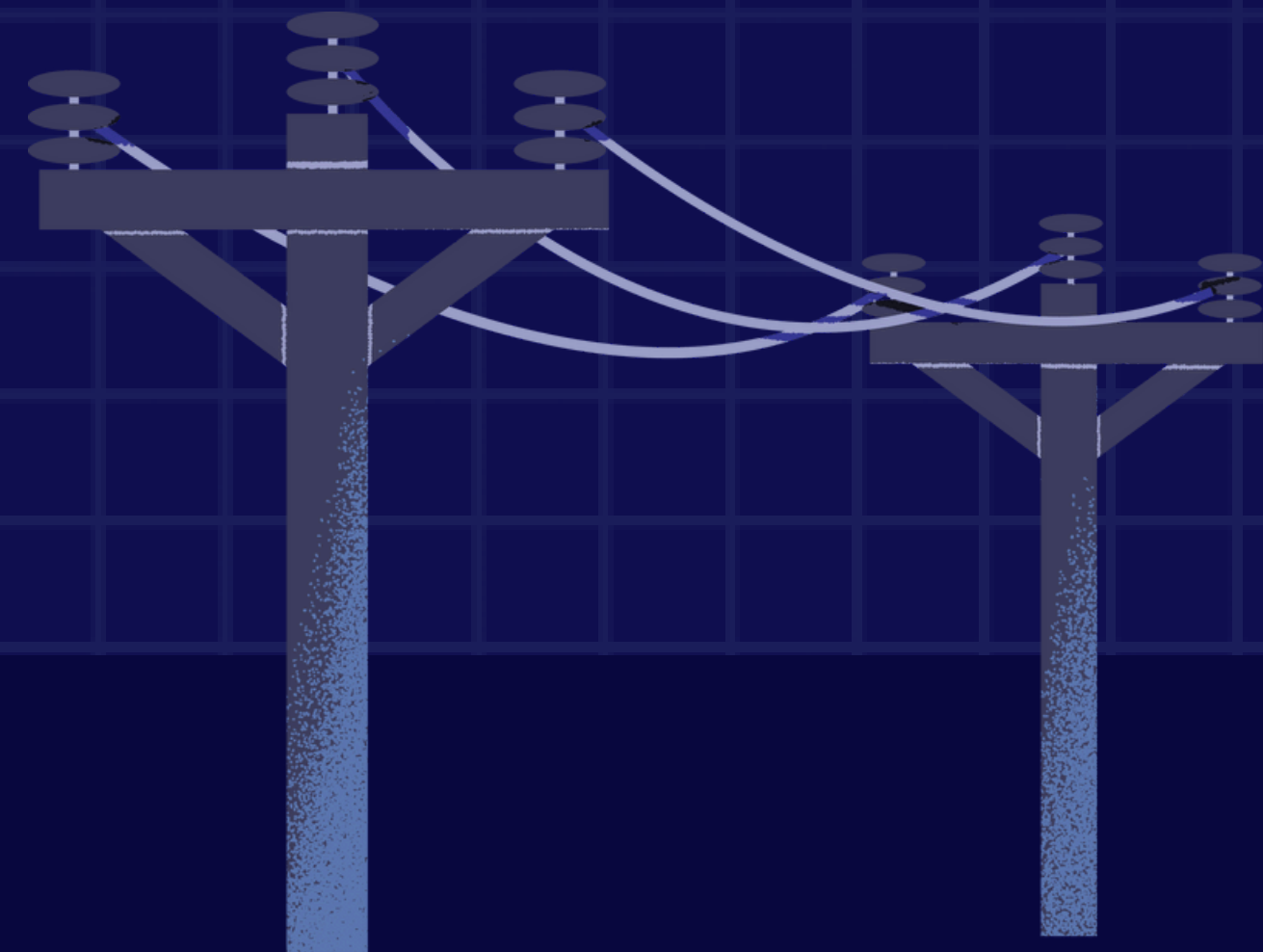
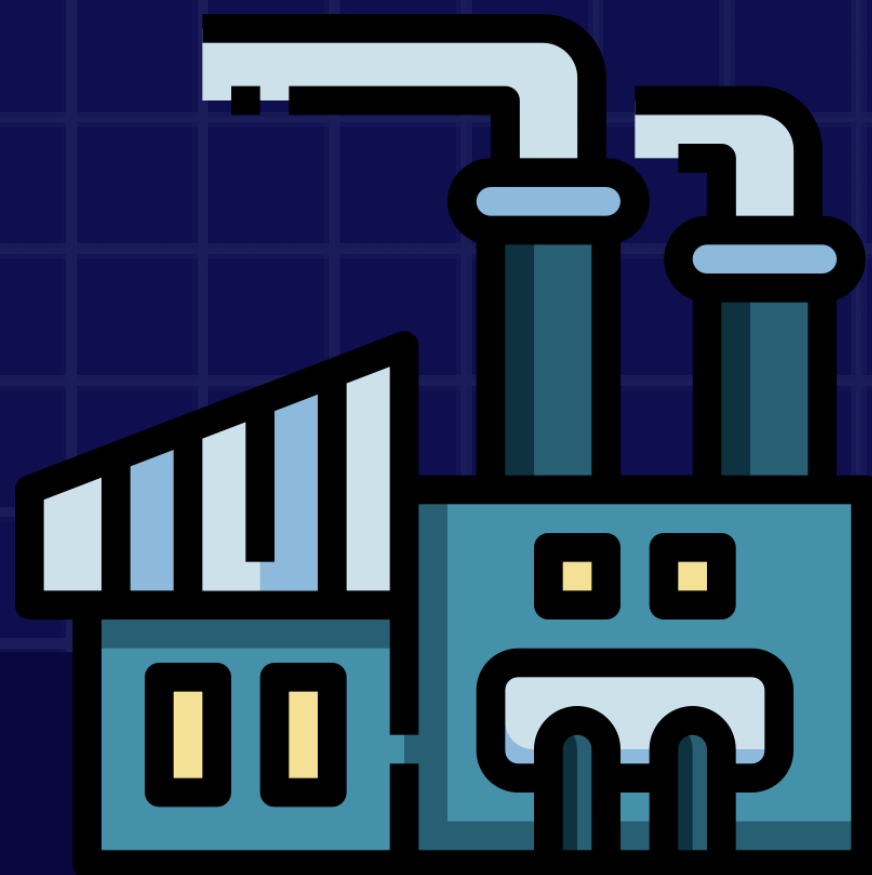
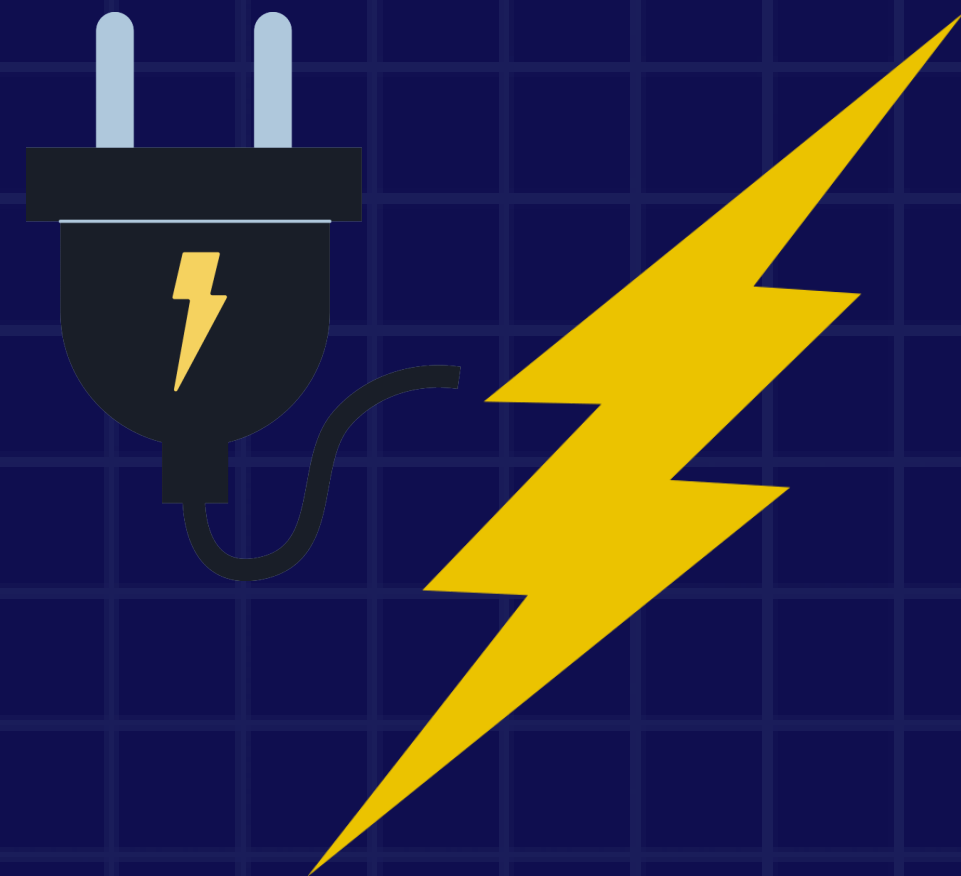
**Gabriel Preçi**

**Kejda Bushpepa**

**Desara Cubi**

**Vikentio Malaj**

**Jozef Preka**



# Pionierët e elektricitetit dhe kontributet e tyre

Elektriciteti u zhvillua falë punës dhe zbulimeve të shumë shkencëtarëve ndër vite. Më poshtë janë disa nga figurat më të rëndësishme që kanë dhënë kontribut të madh në këtë fushë:

- Benjamin Franklin

Franklin vërtetoi se rrufeja është një formë e elektricitetit përmes eksperimentit të tij me balonë. Ai gjithashtu shpiku rrufepritësin, që përdoret për mbrojtjen e ndërtesave.

- Thomas Edison

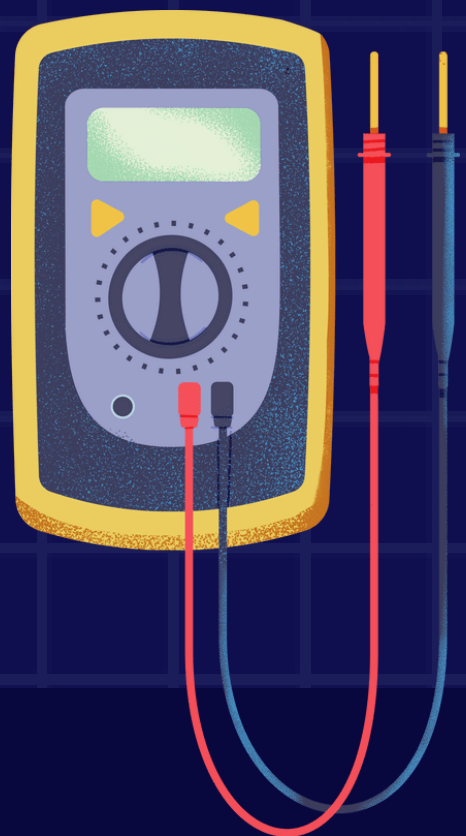
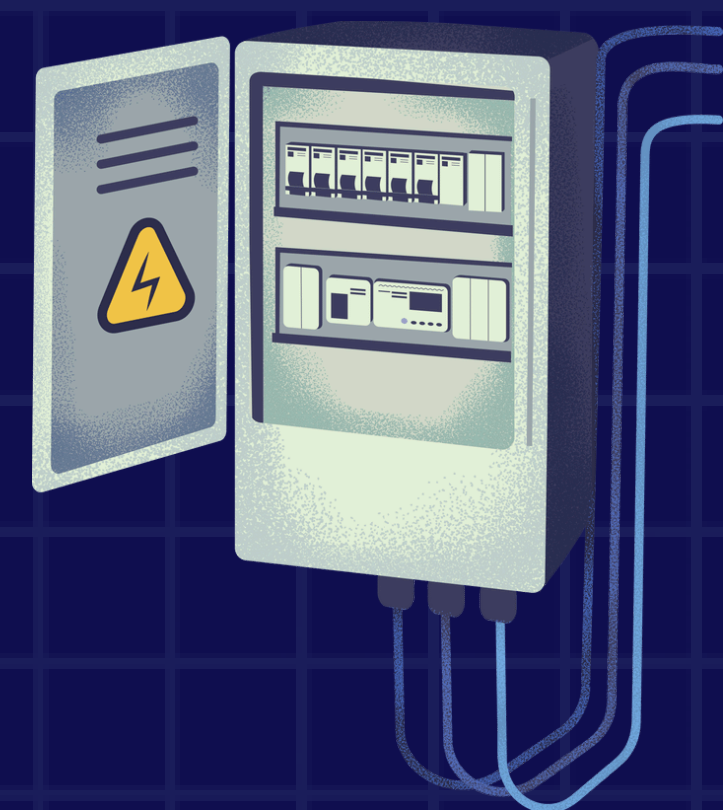
Edison zhvilloi llambën elektrike praktike dhe sisteme për shpërndarjen e energjisë elektrike, duke e bërë elektricitetin të përdorshëm në shtëpi dhe qytete.

- Alessandro Volta

Volta shpiku baterinë e parë elektrike (pile voltaike), duke bërë të mundur prodhimin e rrymës elektrike të vazhdueshme për herë të parë.

- Nikola Tesla

Tesla zhvilloi sistemin e rrymës alternative (AC), i cili përdoret sot për transmetimin e energjisë elektrike në distanca të gjata.



# Arritjet e fizikantëve më të njohur në elektricitet dhe ndikimi i tyre në ditët e sotme

Zhvillimi i elektricitetit ka qenë një nga arritjet më të mëdha të shkencës dhe teknologjisë. Shumë fizikantë dhe shpikës të njohur kanë kontribuar në zbulimet që sot na ndihmojnë në jetën e përditshme. Falë punës së tyre, ne kemi drita, pajisje elektronike, internet, mjete komunikimi dhe shumë teknologji moderne.

Një nga shkencëtarët më të rëndësishëm ishte Alessandro Volta, i cili shpiku baterinë e parë elektrike në vitin 1800. Kjo shpikje lejoi prodhimin dhe ruajtjen e energjisë elektrike dhe u bë baza e baterive që përdoren sot në telefona, laptopë, makina elektrike dhe pajisje të tjera.

Një tjetër figurë shumë e njohur është Nikola Tesla. Ai zhvilloi sistemin e rrymës alternative (AC), i cili përdoret edhe sot për shpërndarjen e energjisë elektrike nëpër shtëpi dhe qytete. Shpikjet e Teslës ndihmuan në ndërtimin e centraleve elektrike dhe rrjeteve moderne të energjisë, duke e bërë elektricitetin më të sigurt dhe më ekonomik.

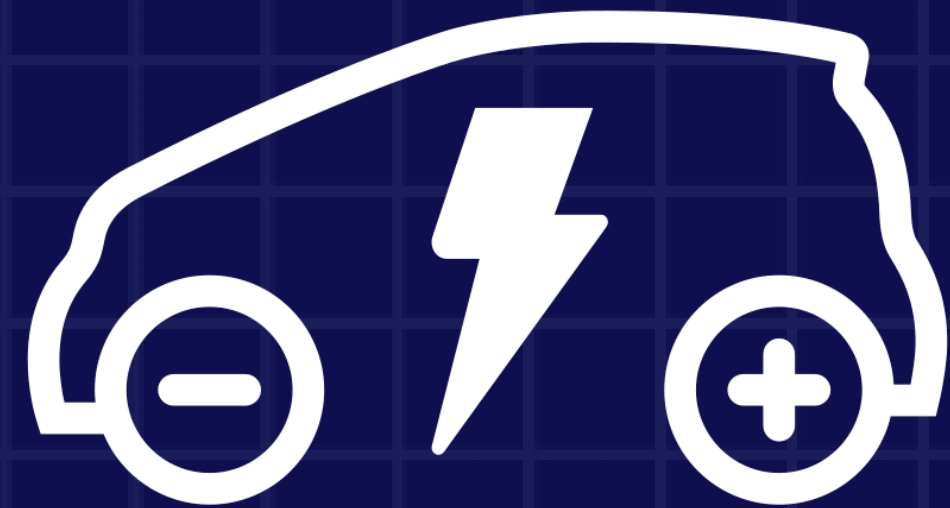
Po ashtu, Thomas Edison kontribuoi shumë në zhvillimin e llambës elektrike dhe pajisjeve të para elektrike për përdorim të përditshëm. Falë punës së tij, njerëzit mund të përdornin ndriçimin elektrik në shtëpi, fabrika dhe rrugë.

Edhe Michael Faraday pati një rol të madh në studimin e elektromagnetizmit dhe zbuloi induksionin elektromagnetik. Ky zbulim u bë baza e gjeneratorëve dhe motorëve elektrikë që përdoren sot në industri, transport dhe pajisje shtëpiake.



EQ19

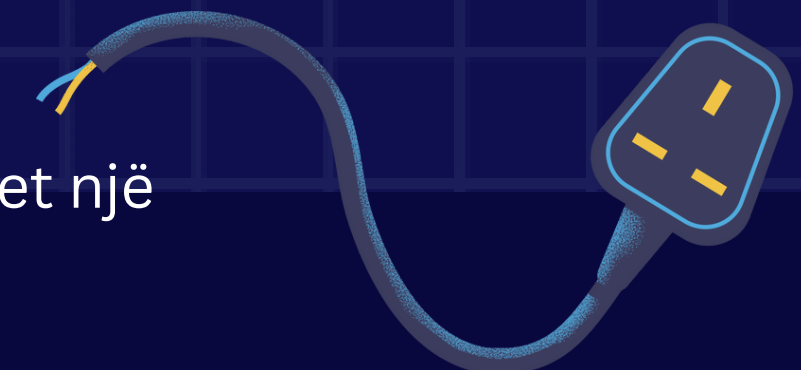
# Transporti elektrik dhe rëndësia e tij në ditët e sotme



Transporti elektrik është një nga zhvillimet më moderne dhe më të rëndësishme të teknologjisë së sotme. Ai përfshin përdorimin e energjisë elektrike për lëvizjen e mjeteve të transportit, si makinat elektrike, trenat, autobusët dhe biçikletat elektrike. Ky lloj transporti po përdoret gjithnjë e më shumë në botë, sepse është më miqësor me mjedisin dhe ndihmon në uljen e ndotjes së ajrit.

Një nga përfitimet kryesore të transportit elektrik është se ai prodhon shumë më pak gazra ndotës krahasuar me automjetet që përdorin naftë ose benzinë. Kjo ndihmon në mbrojtjen e mjedisit dhe në uljen e ngrohjes globale. Përveç kësaj, mjetet elektrike janë më të qeta dhe krijojnë më pak ndotje akustike në qytete. Transporti elektrik është gjithashtu më ekonomik në përdorim. Energjia elektrike kushton më pak se karburantet tradicionale dhe motorët elektrikë kanë më pak pjesë që prishen, duke ulur shpenzimet e mirëmbajtjes. Për këtë arsye, shumë vende po investojnë në zhvillimin e makinave elektrike dhe stacioneve të karikimit.

Shumë kompani moderne, si Tesla, Inc., kanë ndikuar shumë në përhapjen e automjeteve elektrike në të gjithë botën. Sot, transporti elektrik konsiderohet një hap i rëndësishëm drejt një të ardhmeje më të pastër dhe më të sigurt për njerëzit dhe planetin.



GABRIEL

# Pajisjet elektrike mjekësore dhe përshkrimi i tyre

- EKG

Pajisje elektrike që kontrolojnë aktivitetin dhe rrahjet e zemrës.

- Defibrilatori

Përdoret për të rikthyer rrahjet normale të zemrës me impulse elektrike.

- Ventilatori respirator

Ndihmon pacientët të marrin frymë në mënyrë artificiale.

- Aparati i dializës

Pastron gjakun të pacientëve me probleme të veshkave.

- Pompa e infuzionit

Jep ilaçe dhe lëngje në mënyrë automatike dhe të kontrolluar.

- Aparati i rëntgenit

Përdoret për fotografimin e eshtrave dhe organeve të trupit.

- CT Scan

Krijon imazhe të detajuara të pjesëve të brendshme të trupit.

- MRI

Përdoret për ekzaminime shumë të sakta të organeve dhe indeve.

- Aparatet e analizave të gjakut

Bëjnë analiza laboratorike në mënyrë automatike.

- Oksimetri

Mat nivelin e oksigjenit në gjak dhe rrahjet e zemrës.

- Monitori i zemrës

Kontrollon gjendjen dhe ritmin e zemrës së pacientit.

- Aparati i ultrazërit (eko)

Përdoret për të parë organet e brendshme të trupit me valë zanore.

- Mikroskopi elektronik

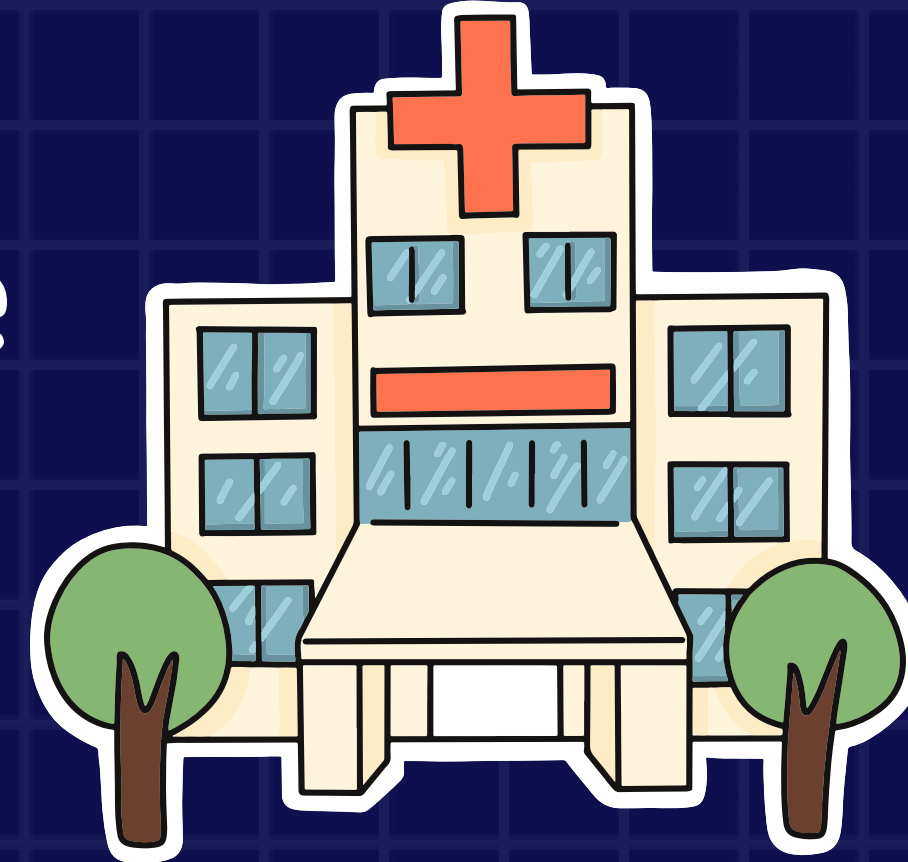
Përdoret në laborator për zmadhimin dhe analizimin e mostrave shumë të vogla.

- Inkubatori

Përdoret për kujdesin e foshnjave të porsalindura, sidomos premature.

- Aparati i anestezisë

Përdoret gjatë operacioneve për dhënien e anestezisë pacientit.



# Rryma elektrike në biznese



Energjia elektrike ka një rol shumë të rëndësishëm në funksionimin e dyqaneve dhe bizneseve. Ajo përdoret për ndriçim, pajisje elektronike, frigoriferë, kamera sigurie dhe sidomos për sistemet ngrohëse dhe ftohëse. Në bizneset moderne energjia elektrike është e domosdoshme për krijimin e kushteve të përshtatshme për punonjësit dhe klientët, si edhe për ruajtjen e produkteve. Sistemet ngrohëse dhe ftohëse konsumojnë një pjesë të madhe të energjisë elektrike. Në dimër përdoren ngrohës elektrikë, kaloriferë dhe pompa nxehtësie për të mbajtur ambientin të ngrohtë. Në verë përdoren kondicionerë dhe sisteme ftohëse që ulin temperaturën dhe krijojnë rehati. Këto pajisje funksionojnë duke shndërruar energjinë elektrike në nxehtësi ose ftohje. Pajisjet moderne janë më ekonomike dhe ndihmojnë në kursimin e energjisë. Energjia elektrike është shumë e rëndësishme edhe për inventarin në dyqane dhe biznese. Produktet ushqimore, pijet dhe barnat ruhen në frigoriferë dhe ngrirës që punojnë vazhdimisht me energji elektrike. Nëse energjia ndërpritet, produktet mund të prishen dhe biznesi mund të pësojë humbje financiare. Për këtë arsye shumë biznese përdorin gjeneratorë ose pajisje rezervë për furnizim me energji. Përdorimi i ndriçimit LED, kondicionerëve inverter dhe pajisjeve ekonomike ndihmon bizneset të ulin shpenzimet dhe të përdorin energjinë në mënyrë më efikase.



VAKENT90

# Makineritë në fabrika



Energjia elektrike ka një rol shumë të rëndësishëm në industri dhe në funksionimin e fabrikave. Pothuajse çdo fabrikë përdor makineri elektrike për prodhimin dhe përpunimin e produkteve të ndryshme. Këto makineri ndihmojnë që puna të kryhet më shpejt, më lehtë dhe me më shumë saktësi sesa puna me dorë. Falë energjisë elektrike, fabrikat mund të prodhojnë sasi të mëdha produktesh në një kohë të shkurtër.

Në fabrika përdoren makina prerëse, robotë industrialë, transportues elektrikë, makina paketimi dhe pajisje të tjera moderne. Ato përdoren në industrinë ushqimore, tekstile, të drurit, të metalit dhe në shumë fusha të tjera. Makineritë elektrike ndihmojnë edhe në uljen e lodhjes së punëtorëve dhe rritjen e cilësisë së produkteve.

Energjia elektrike përdoret gjithashtu për ndriçimin e fabrikave, ventilimin, ngrohjen dhe sistemet e sigurisë. Pa energji elektrike, shumica e fabrikave nuk do të mund të funksiononin normalisht. Për këtë arsye, energjia elektrike është shumë e rëndësishme për ekonominë dhe zhvillimin industrial.

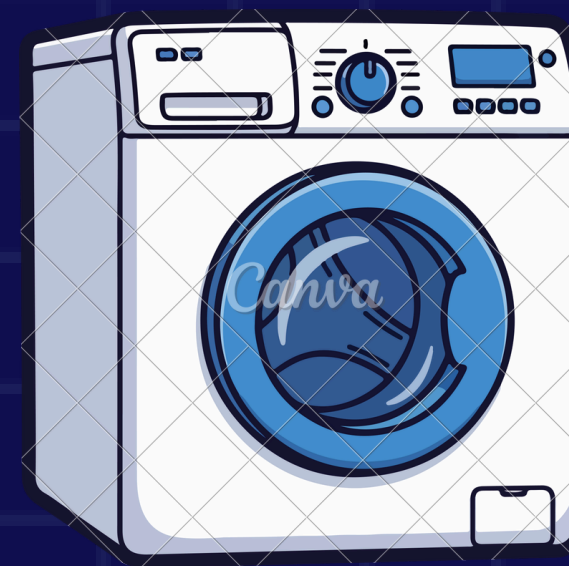
Shembull: makinë prerëse elektrike në fabrikë.

Rrezik: përdorimi i pakujdesshëm i makinerive ose mosrespektimi i rregullave të sigurisë mund të shkaktojë aksidente serioze, lëndime apo edhe zjarr. Për këtë arsye, punëtorët duhet të përdorin pajisje mbrojtëse dhe të jenë të trajnuar për përdorimin e makinerive.

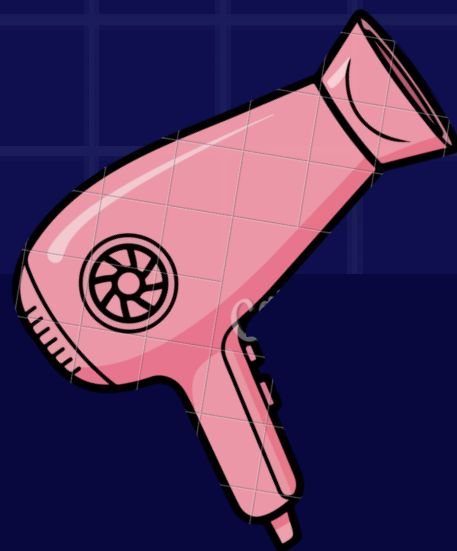
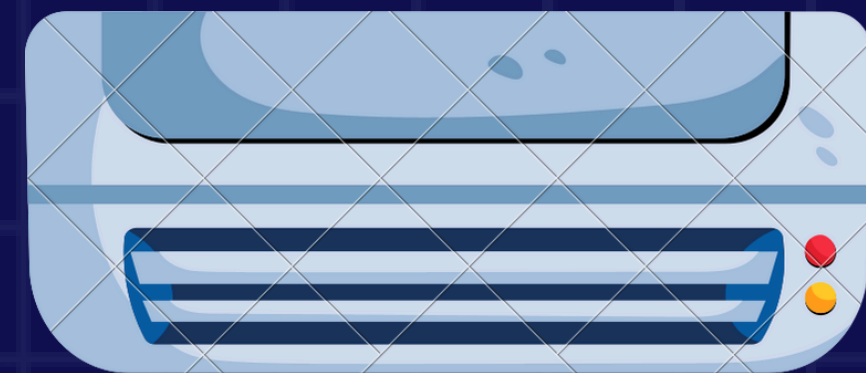




# Grupi 3

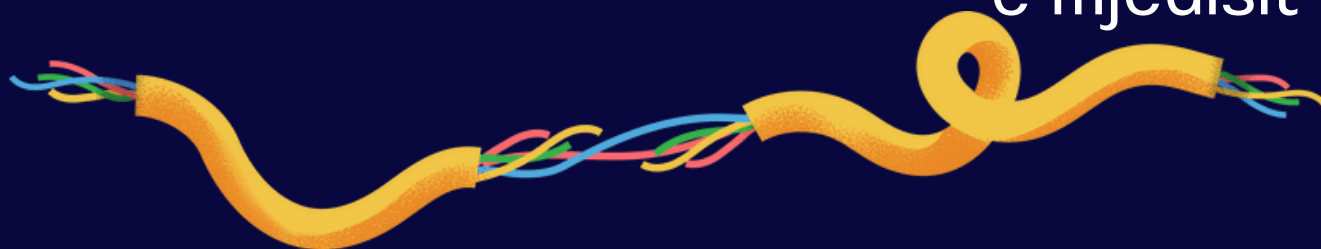
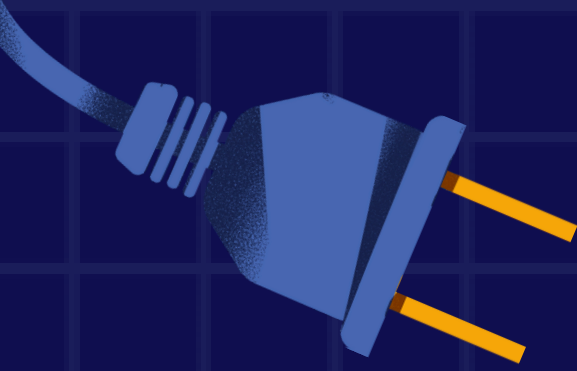


**Ambra Doçi**  
**Ereinis Haxhia**  
**Alesja Kovaçi**  
**Erlisjana Skana**  
**Ardit Tuci**  
**Grei Mançka**



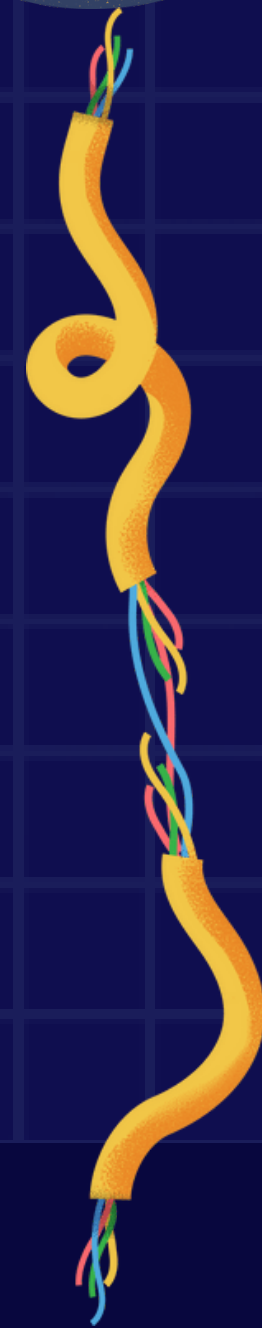
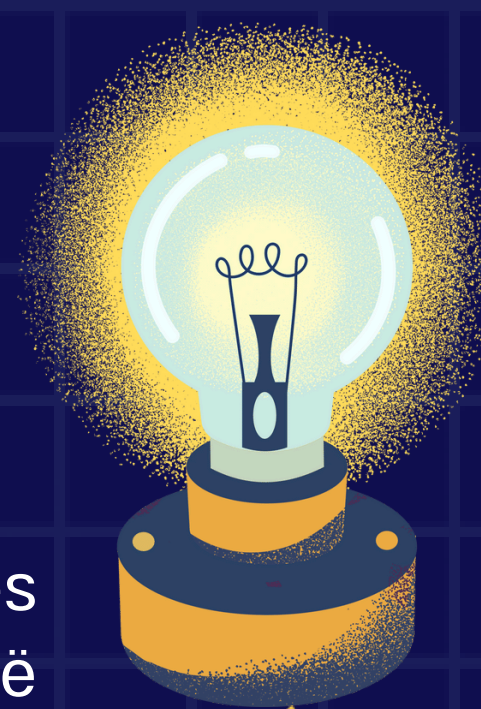
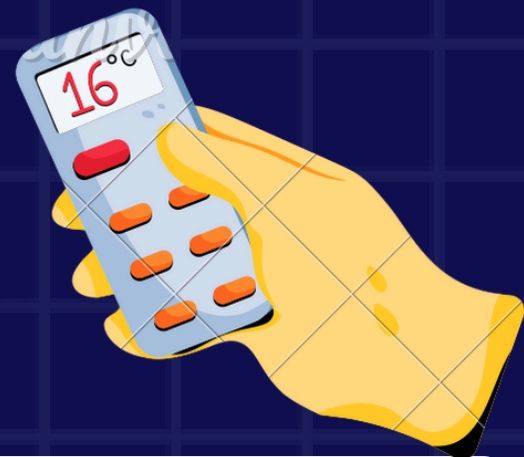
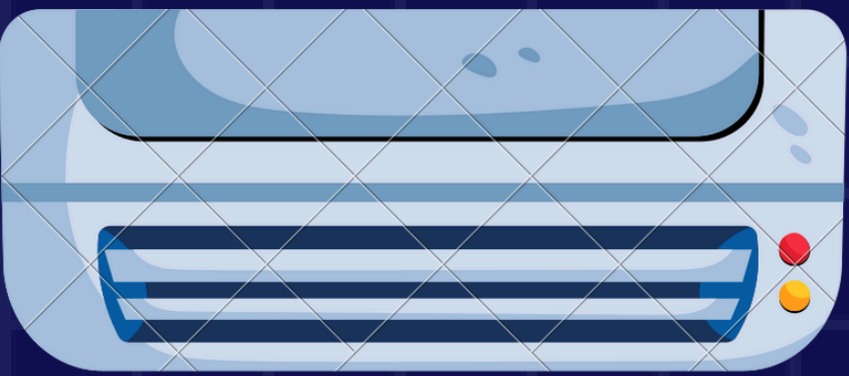
# Ndriçimi i ambienteve në shtëpi

Ndriçimi i ambienteve në shtëpi është shumë i rëndësishëm sepse ndikon në komoditetin, sigurinë dhe kursimin e energjisë elektrike. Ai realizohet përmes dritës natyrale nga Dielli dhe dritës artificiale nga llambat. Në shtëpi përdoren disa lloje ndriçimi, si ndriçimi i përgjithshëm për të ndriçuar të gjithë dhomën, ndriçimi dekorativ për zbukurim dhe krijimin e atmosferës, si edhe ndriçimi funksional për aktivitete të veçanta si leximi apo puna në kuzhinë. Nga ana fizike, drita është një formë energjie që përhapet në valë elektromagnetike dhe karakterizohet nga intensiteti, ngjyra, reflektimi dhe përthyerja e saj. Funksionimi i ndriçimit lidhet edhe me energjinë elektrike, ku fuqia elektrike llogaritet me formulën  $P = U \times I$ . Sot përdoren shumë llambat LED sepse konsumojnë më pak energji, zgjasin më shumë dhe nxehin më pak ambientin krahasuar me llambat e vjetra. Një ndriçim i mirë përmirëson shikimin, krijon rehati, rrit sigurinë dhe ndihmon në mbrojtjen e mjedisit duke kursyer energjinë elektrike.



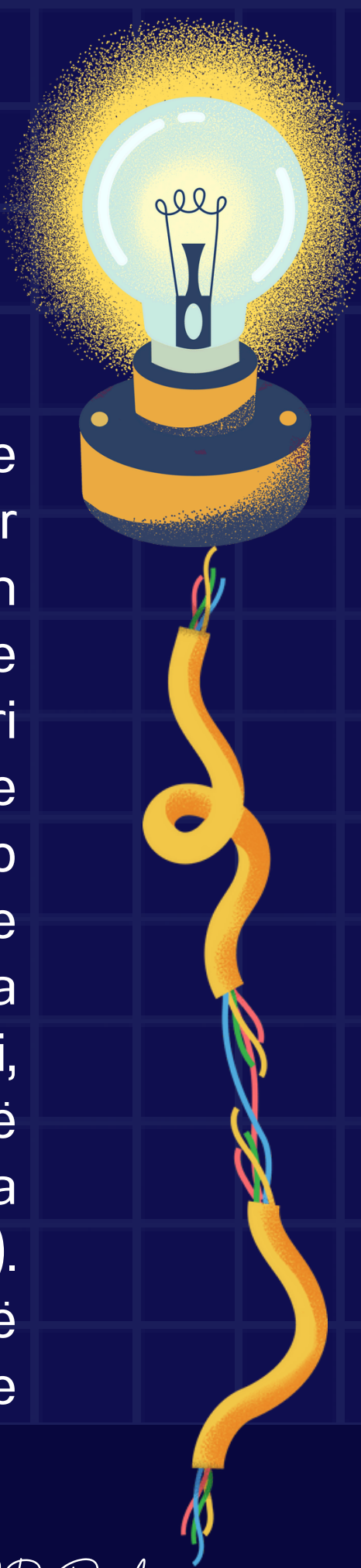
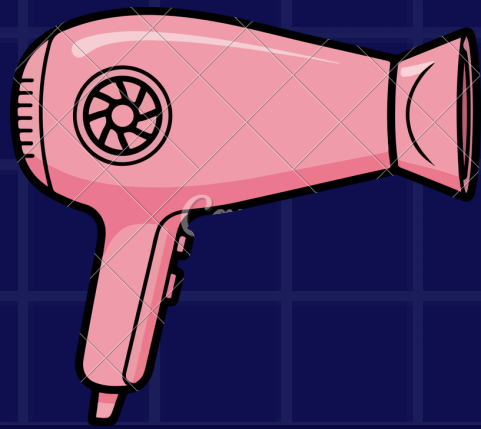
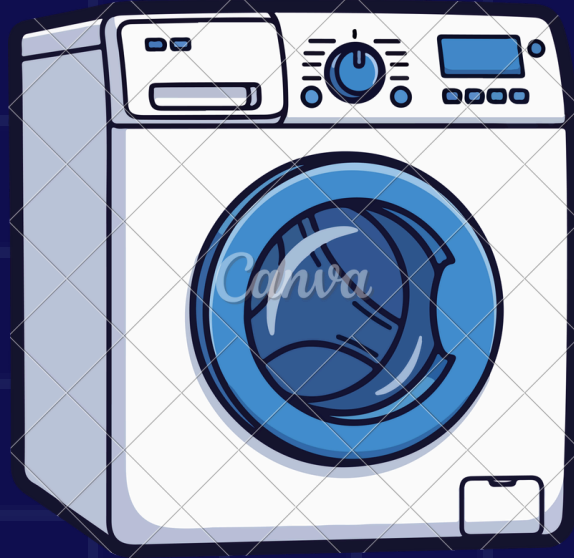
# Ngrohja dhe ftohja e ambienteve në shtëpi

Rryma elektrike ka një rol shumë të rëndësishëm në sistemet e ngrohjes dhe ftohjes në shtëpi, sepse ndihmon në krijimin e temperaturës së përshtatshme gjatë gjithë vitit. Në sistemet e ngrohjes, energjia elektrike shndërrohet në energji termike përmes rezistencave elektrike që nxehen kur kalon rryma, duke prodhuar nxehtësi për ambientin ose ujin. Pajisje si ngrohëset elektrike, kaloriferët, sobat elektrike dhe bojlerët funksionojnë mbi këtë parim. Bojleri përdoret për ngrohjen e ujit, ndërsa kondicioneri modern mund të përdoret si për ftohje ashtu edhe për ngrohje duke transferuar nxehtësinë nga një vend në tjetrin. Për ftohjen e ambienteve dhe ruajtjen e ushqimeve përdoren frigoriferët, ngrirësit dhe kondicionerët, të cilët largojnë nxehtësinë nga brendësia përmes një sistemi me gaz ftohës dhe kompresor elektrik. Frigoriferi mban ushqimet të freskëta, ndërsa kondicioneri freskon ajrin në dhomë dhe krijon rehati gjatë verës. Këto sisteme elektrike kanë përmirësuar shumë jetën e përditshme duke ofruar komoditet, ruajtje më të mirë të ushqimeve dhe kushte më të mira jetese, por përdorimi i tyre duhet të bëhet me kujdes për të kursyer energji dhe për të shmangur rreziqet elektrike.

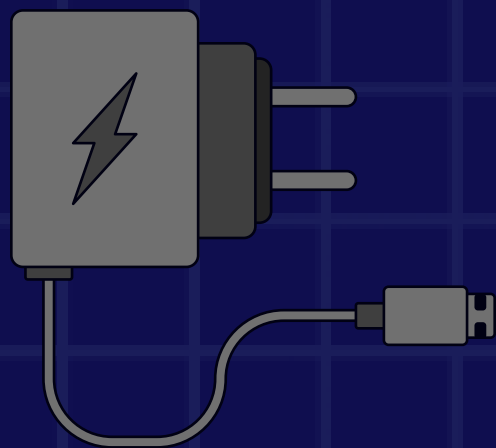


# Përdorimi i pajisjeve shtëpiake

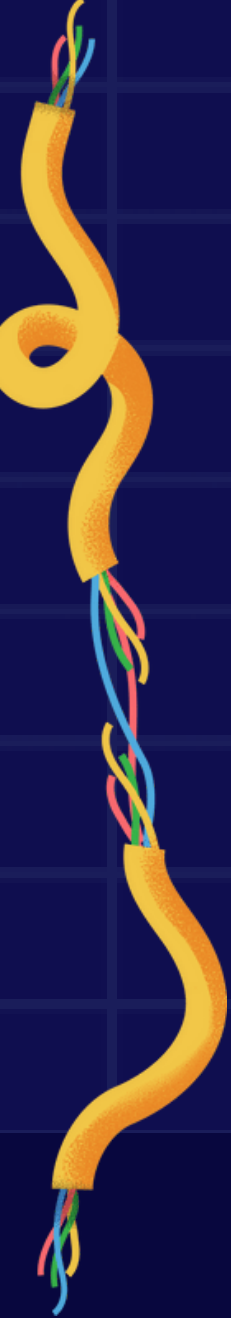
Rryma elektrike është shumë e rëndësishme në jetën e përditshme, sepse përdoret pothuajse në çdo pajisje shtëpiake dhe bën të mundur funksionimin e tyre. Kur një pajisje lidhet në prizë, rryma elektrike kalon nëpër qarqet elektrike dhe shndërrohet në forma të ndryshme energjie sipas funksionit të pajisjes. Në disa pajisje, si hekuri elektrik, furra, tostieri dhe bojleri, energjia elektrike shndërrohet në nxehtësi për gatim, hekurosje ose ngrohje uji. Në pajisje të tjera, si lavatriçja, ventilatori dhe frigoriferi, ajo shndërrohet në energji mekanike për të krijuar lëvizje përmes motorëve elektrikë. Rryma elektrike përdoret edhe për prodhimin e dritës në llamba dhe drita LED, si dhe për funksionimin e pajisjeve elektronike si televizori, telefoni, kompjuteri dhe radioja, të cilat prodhojnë zë, figurë dhe përpunojnë informacion. Në shtëpi përdoret zakonisht rrymë alternative (AC), ndërsa disa pajisje përdorin karikues për ta kthyer atë në rrymë të vazhduar (DC). Përdorimi i energjisë elektrike e bën jetën më të lehtë, më komode dhe më efikase, por ajo duhet përdorur me kujdes duke respektuar rregullat e sigurisë për të shmangur rreziqet elektrike.



# Karikimi i paisjeve elektrike

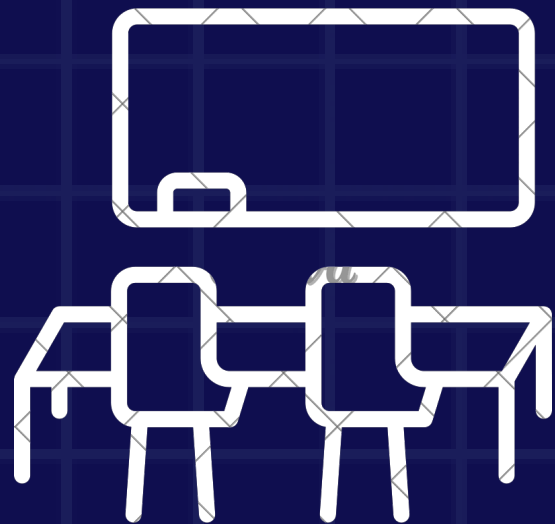
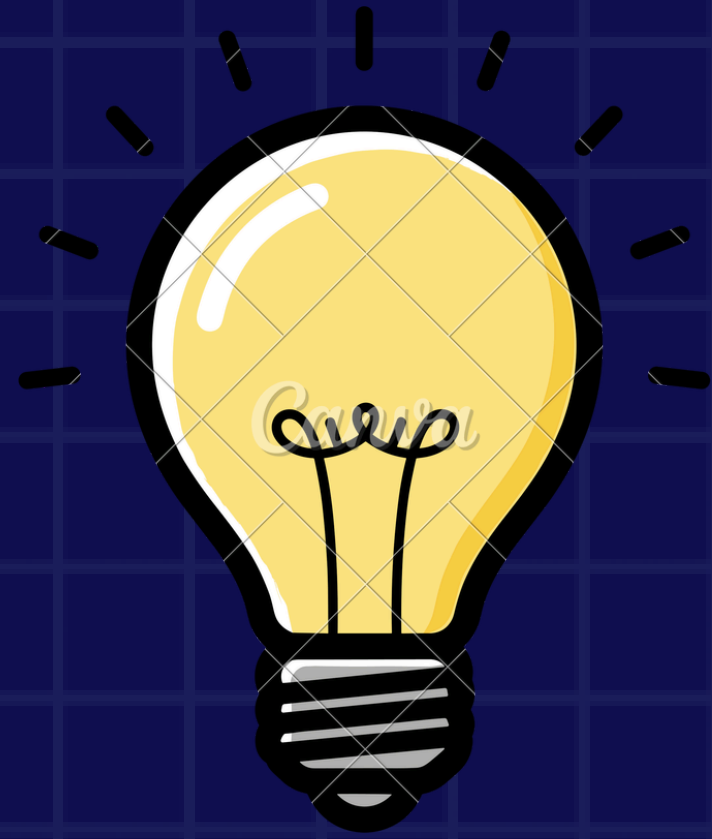


Karikimi i pajisjeve elektrike është procesi i furnizimit të tyre me energji elektrike për të mbushur baterinë dhe për t'i bërë të funksionojnë. Pajisje si telefoni, laptopi, tableti dhe kufjet përdorin bateri të rikarikueshme që ruajnë energjinë elektrike. Kur pajisja lidhet me karikuesin dhe prizën elektrike, rryma elektrike kalon nga rrjeti elektrik te karikuesi. Karikuesi e shndërron rrymën alternative (AC) të prizës në rrymë të vazhduar (DC), e cila përdoret për të karikuar baterinë. Gjatë karikimit, energjia elektrike shndërrohet në energji kimike dhe ruhet brenda baterisë. Kur pajisja përdoret më vonë, bateria e kthen këtë energji përsëri në energji elektrike. Karikimi është shumë i rëndësishëm sepse lejon përdorimin e pajisjeve pa qenë vazhdimisht të lidhura me rrymën elektrike. Megjithatë, pajisjet dhe karikuesit duhet të përdoren me kujdes për të shmangur dëmtimet, mbinxehjen ose harxhimin e panevojshëm të energjisë.

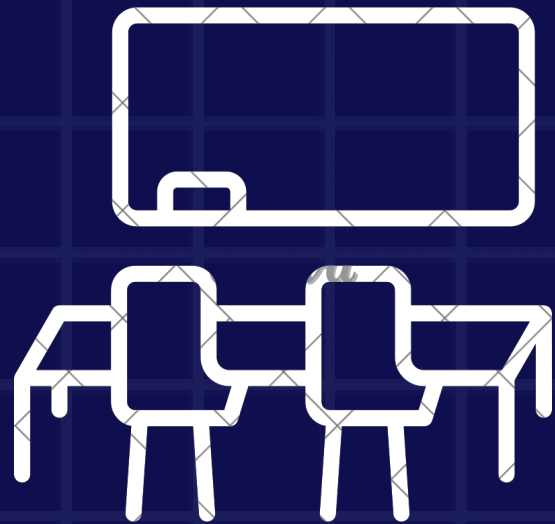
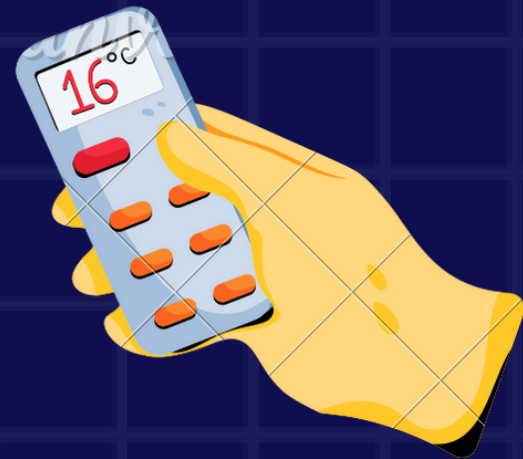
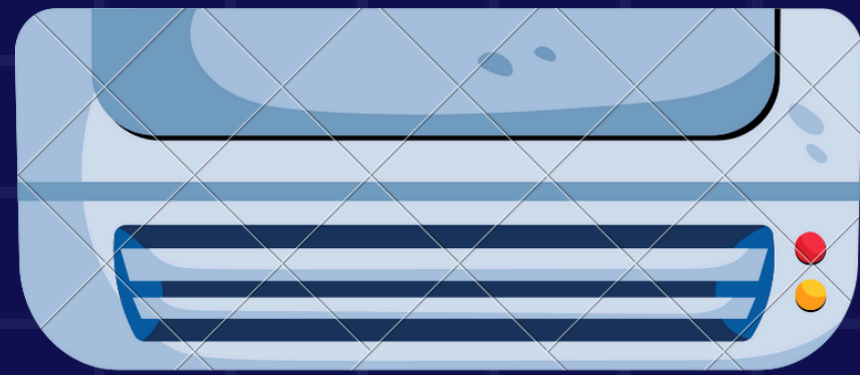


# Rryma elektrike në ndriçimin e klasave

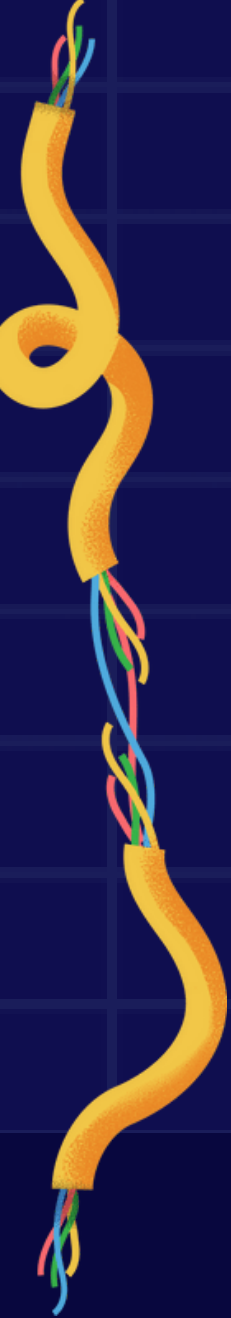
Rryma elektrike përdoret në ndriçimin e klasave për të siguruar dritë të mjaftueshme gjatë mësimit dhe aktiviteteve shkollore. Kur llambat lidhen me rrjetin elektrik dhe ndizet çelësi, rryma elektrike kalon nëpër qarqet elektrike dhe furnizon llambat me energji. Kjo energji shndërrohet në energji ndriçuese, duke bërë të mundur ndriçimin e klasës. Në shumë shkolla përdoren llamba LED ose neon, sepse konsumojnë më pak energji dhe japin më shumë dritë. Ndriçimi i mirë ndihmon nxënësit dhe mësuesit të shohin më qartë, të lexojnë dhe të shkruajnë pa lodhur sytë. Gjithashtu, ai krijon një ambient më të rehatshëm dhe më të sigurt për mësim. Përdorimi i llambave moderne ndihmon edhe në kursimin e energjisë elektrike dhe uljen e shpenzimeve të shkollës.

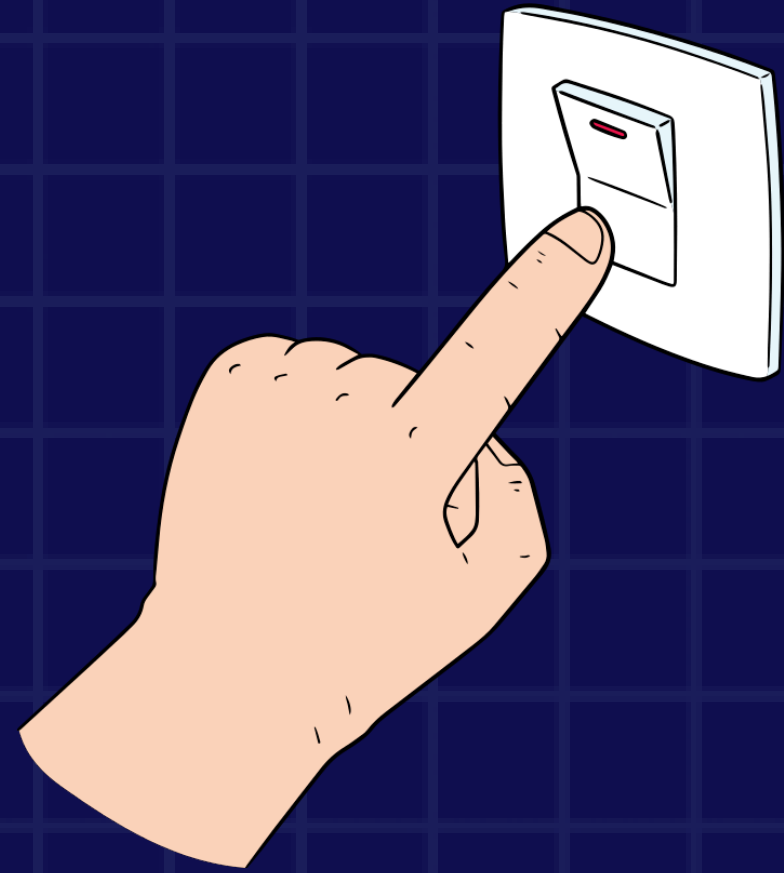


# Ngrohja dhe ftohja ne ambientet e shkolles



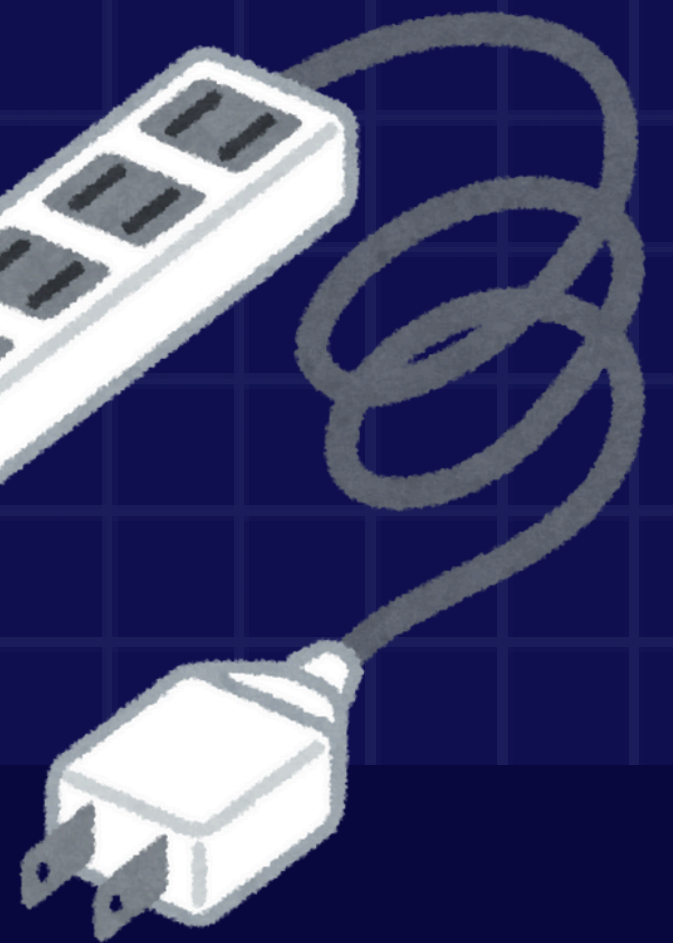
Ngrohja dhe ftohja në ambientet e shkollës janë shumë të rëndësishme për të krijuar kushte të përshtatshme për mësim dhe rehati për nxënësit dhe mësuesit. Gjatë dimrit përdoren sisteme ngrohjeje si kaloriferët, ngrohëset elektrike ose kondicionerët, të cilët shndërrojnë energjinë elektrike në energji termike për të ngrohur klasat dhe ambientet e tjera të shkollës. Në verë përdoren kondicionerë dhe ventilatorë për të freskuar ajrin dhe për të ulur temperaturën në klasa. Këto pajisje funksionojnë me rrymë elektrike dhe ndihmojnë në krijimin e një ambienti më të rehatshëm për përqendrim dhe mësim. Sistemet e ftohjes largojnë ajrin e ngrohtë dhe sjellin ajër më të freskët në klasë, ndërsa sistemet e ngrohjes përhapin nxehtësi në të gjithë ambientin. Përdorimi i tyre përmirëson kushtet e jetesës dhe të mësimit në shkollë, por duhet të bëhet me kujdes për të kursyer energji elektrike dhe për të shmangur shpenzimet e panevojshme.





# Grupi 4

**Emiljano Prenga**  
**Rejan Mile**  
**Ergjildo Tota**  
**Ogren Zogaj**  
**Leunel Gera**  
**Gersiano Bushaj**



# KONTRODHI DHE MIREMBAJTJA NDAJ RRYMES ELEKTRIKE NE SHTEPI

Kontrolli i instalimeve elektrike

Kontrolloni prizat dhe çelësat për nxehje, shkëndija ose erë djegieje.

Shikoni nëse kabllot janë të dëmtuara, të çara ose të zhveshura.

Sigurohuni që automatikët (siguresat) në panelin elektrik funksionojnë normalisht.

Nëse dritat pulsojnë ose energjia ndërpritet shpesh, mund të ketë mbingarkesë ose lidhje të dobëta.

Kontrolloni pajisjet me konsum të lartë si klima, furra elektrike dhe lavatriçja.

Mirëmbajtja periodike

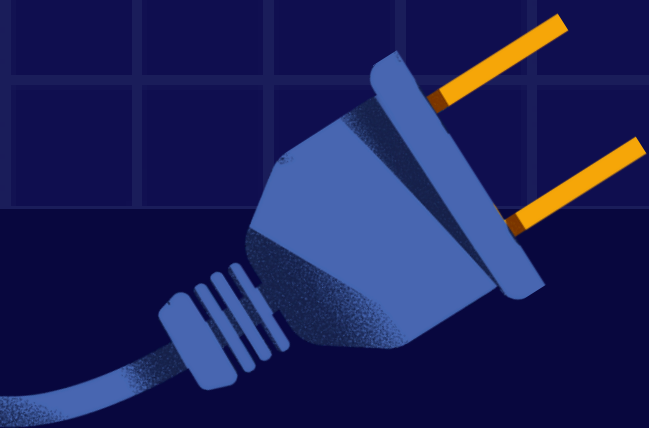
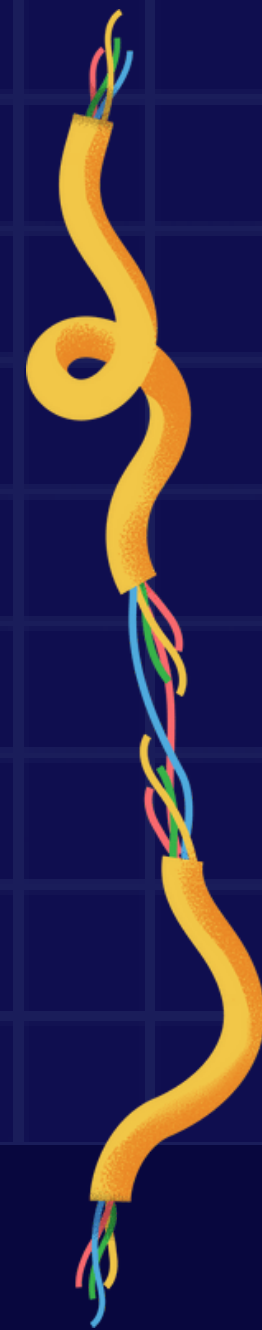
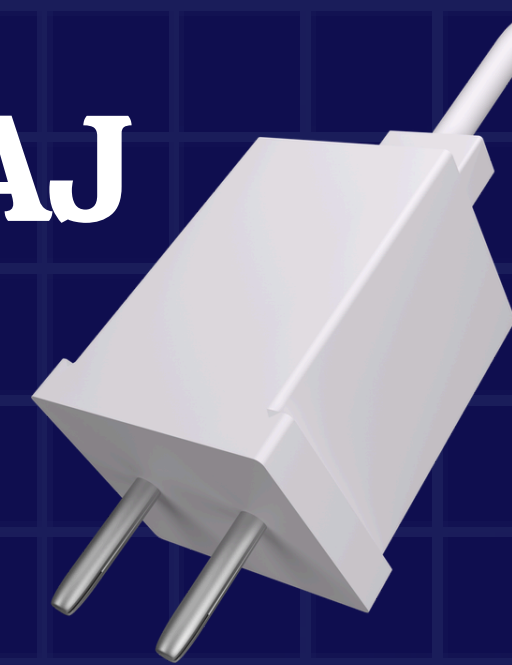
Pastroni pluhurin rreth prizave dhe panelit elektrik.

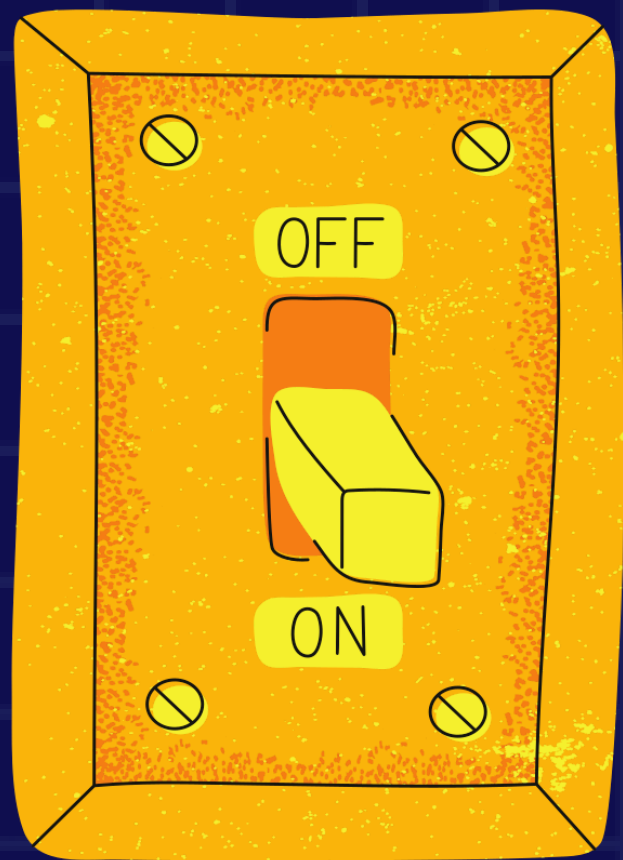
Mos përdorni shumë pajisje në një shumëfishues (zgjatues) të vetëm.

Ndërroni menjëherë kabllot ose prizat e dëmtuara.

Testoni periodikisht pajisjen mbrojtëse diferenciale (RCD/FID) nëse është e instaluar.

Kryeni kontroll profesional nga një elektrikist çdo disa vite





# KURSIMI I PAJISJEVE ELEKTRIKE NE SHTEPI GJATE MOSPERDORIMIT TE TYRE

## *Si të kursejmë energjinë electric*

Fikni dritat kur largoheni nga dhoma.

Shkëputni karikuesit nga priza kur nuk përdoren.

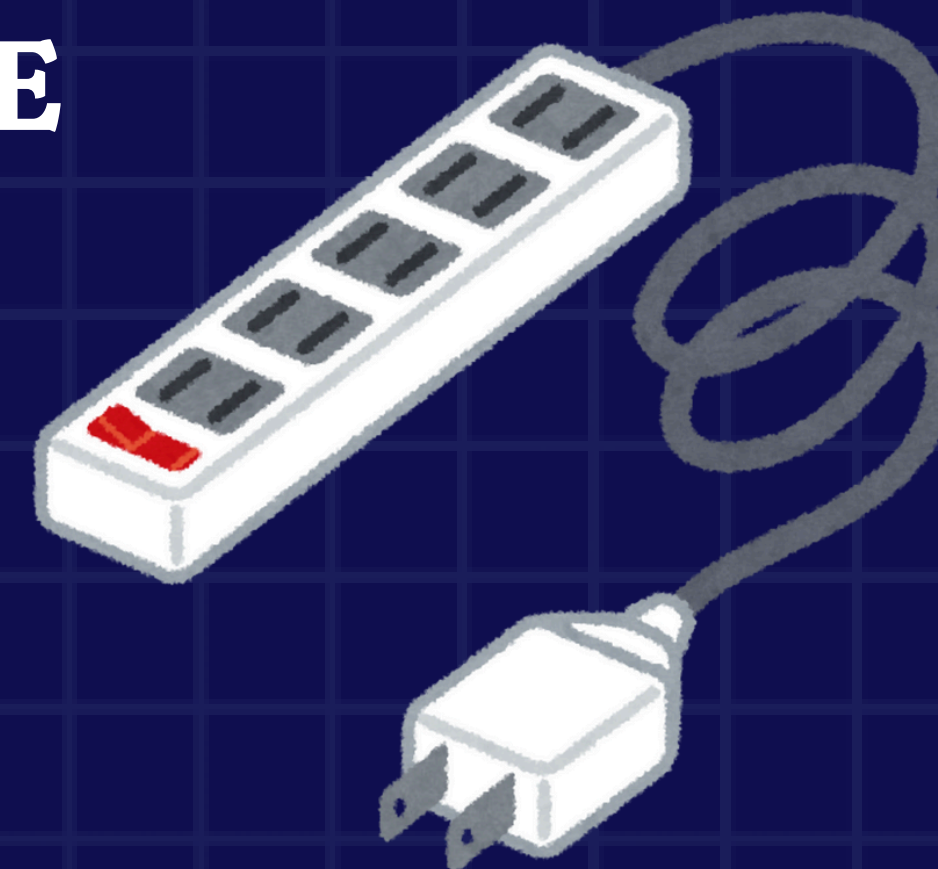
Fikni televizorin, kompjuterin dhe pajisjet e tjera nga butoni kryesor.

Përdorni llamba ekonomike LED që harxhojnë më pak energji.

Përdorni lavatriçen dhe enëlarësen vetëm kur janë plot.

Mbani frigoriferin të mbyllur mirë për të shmangur humbjen e energjisë.

Përdorni shumëfishues me çelës për të fikur disa pajisje njëkohësisht.



### Frigoriferi

Mos e hap shpesh derën e frigoriferit.

Mbaje temperaturën rreth 3–5°C dhe ngrirësin rreth -18°C.

Pastro pjesën e pasme nga pluhuri për efikasitet më të mirë.

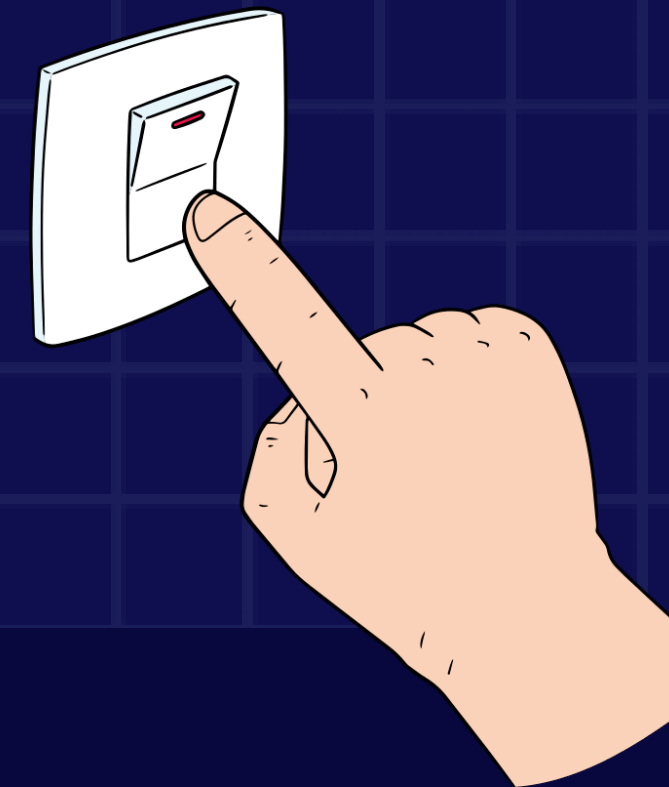
Mos vendos ushqime të nxehta direkt brenda

### Televizori dhe pajisjet elektronike

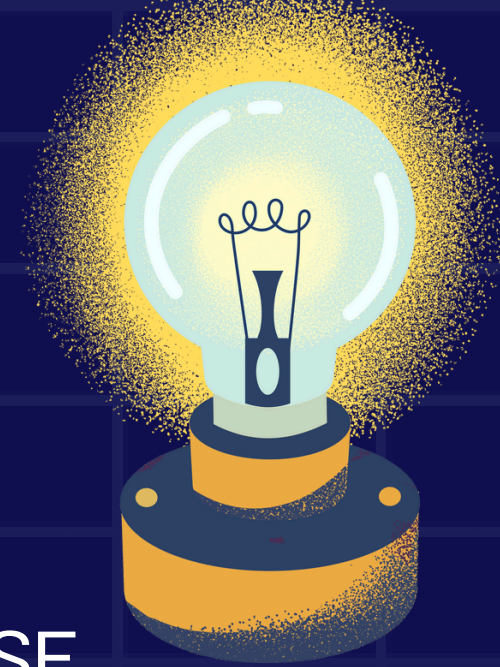
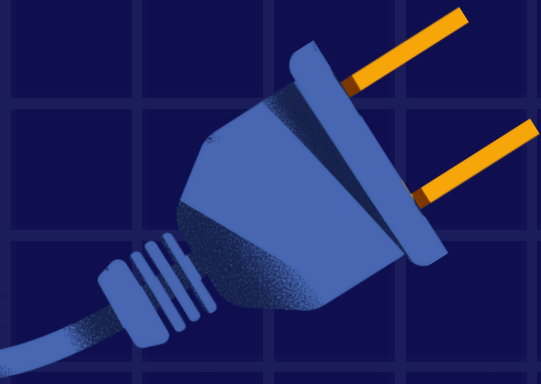
Fiki plotësisht pajisjet, mos i lër në “standby”.

Përdor zgjatues me buton fikjeje për të ndërprerë energjinë plotësisht.

Shkëput karikuesit nga priza kur nuk përdoren.



# PAJISJET MBROJTËSE NE PERDORIM TE RRYMES ELEKTRIKE



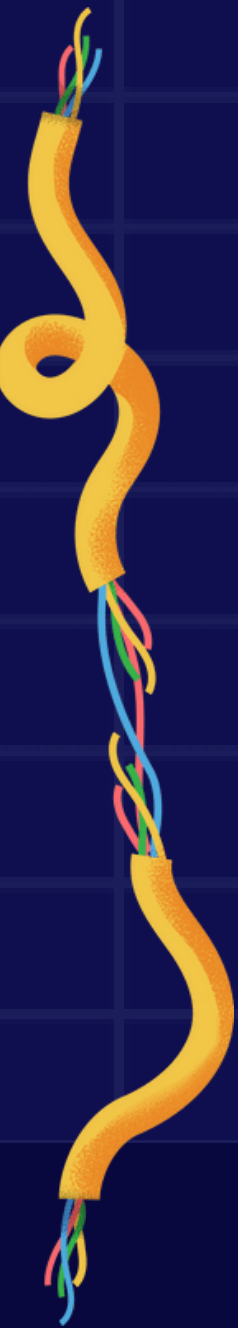
## RENDESIA E PAJISJEVE MBROJTËSE

Përdorimi i pajisjeve mbrojtëse:  
Parandalon aksidentet elektrike.  
Mbron jetën e njerëzve.  
Shmang dëmtimin e pajisjeve elektrike.  
Ul rrezikun e zjarreve.  
Siguron punë më të sigurt dhe më efikase.



## LLOJET KRYESORE TE PAJISJEVE MBROJTËSE

1. Siguresat elektrike  
Siguresat janë pajisje që ndërpresin qarkun elektrik kur kalon rrymë më e madhe se norma e lejuar. Ato mbrojnë instalimet nga mbinxehja dhe zjarri.
2. Automatët mbrojtës  
Automatët ose ndërprerësit automatikë përdoren për të fikur energjinë elektrike në rast defekti ose mbingarkese. Ata mund të rivendosen përsëri pas eliminimit të problemit.



# MASAT MBROJTËSE NË RRYMEN ELEKTRIKE

## Masat Mbrojtëse në Rrymën Elektrike

Rryma elektrike është shumë e nevojshme në jetën e përditshme, por ajo mund të bëhet e rrezikshme nëse nuk respektohen masat mbrojtëse. Masat mbrojtëse në elektricitet kanë për qëllim të mbrojnë njerëzit dhe pajisjet nga aksidentet elektrike, goditjet dhe zjarret.

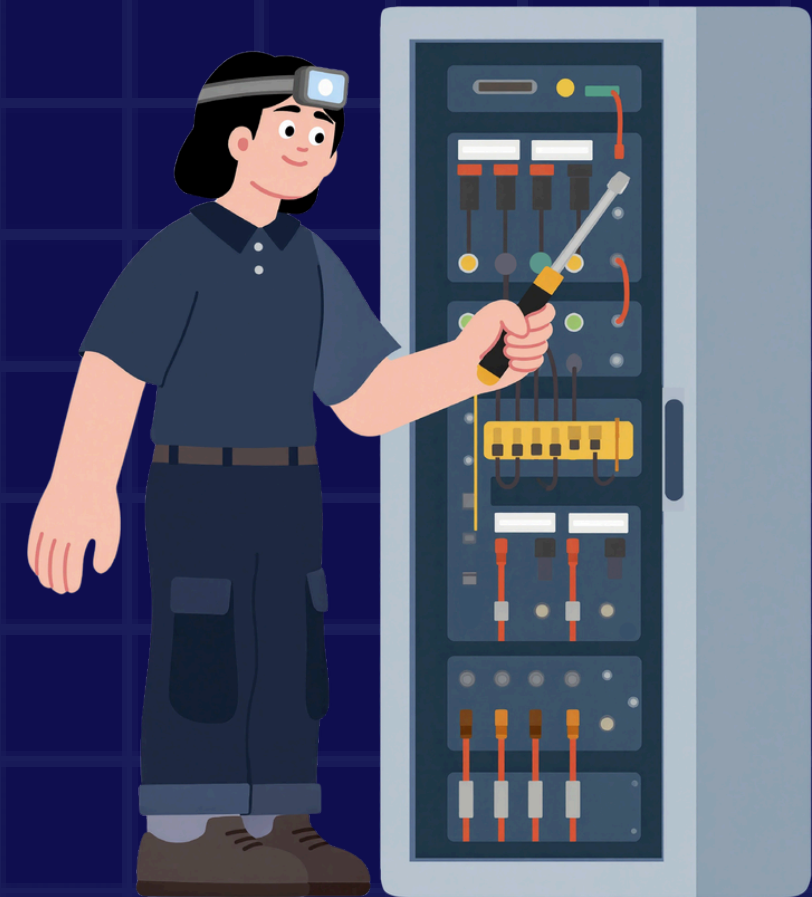
## Masat kryesore mbrojtëse

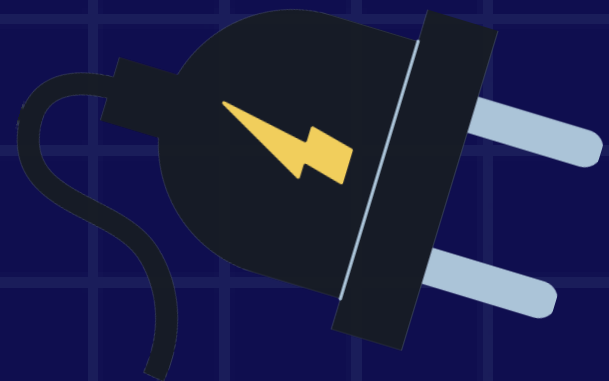
### 1. Izolimi i përçuesve

Telat dhe kabllot elektrike mbulohen me materiale izoluese për të parandaluar kontaktin e drejtpërdrejtë me rrymën elektrike.

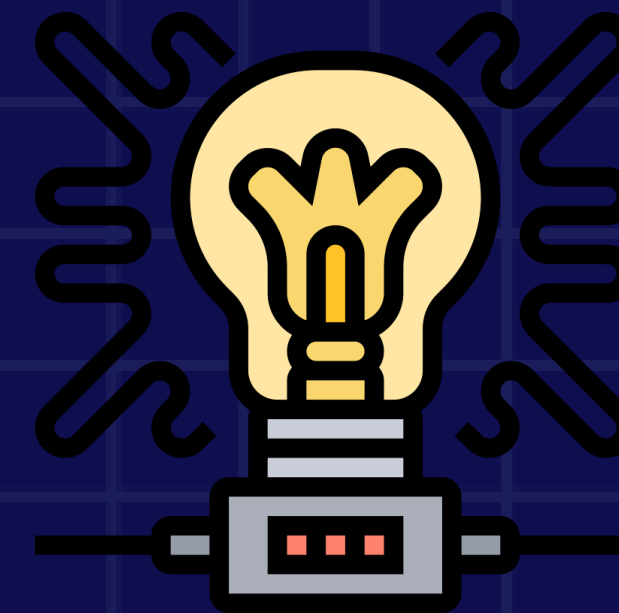
### 2. Tokëzimi

Tokëzimi lidh pajisjet elektrike me tokën për të shmangur goditjet elektrike në rast defekti.





# RENDESIA E ENERGJISE ELEKTRIKE NE JETEN E PERDITSHME DHE PERDORIMI I SAJ ME KUJDES



## Rëndësia e energjisëelektrike

- Ndriçon shtëpitë dhe rrugët.
- Mundëson përdorimin e pajisjeve si frigoriferi, televizori, kompjuteri dhe telefoni.
- Ndhmon në funksionimin e spitaleve dhe pajisjeve mjekësore.
- Përdoret në industri dhe transport.
- Lehtëson komunikimin dhe mësimin

## Ne spitale

- Pajisjet mjekësore funksionojnë me energji elektrike.
- Ndhmon në shpëtimin e jetëve.
- Ruajtja e ilaçeve në frigoriferë specialë.

## Në industridhefabrika

- Makineritë prodhojnë ushqime, roba dhe pajisje.
- Rrit prodhimin dhe ekonominë.

## Në komunikimdhe transport

- Funksionojnë telefonat, interneti dhe televizionet.
- Përdoret në trenat elektrike dhe semaforët.

## Ku përdoret energjia elektrike?

### Në shtëpi

- Ndriçimi i dhomave.
- Funksionimi i frigoriferit, televizorit dhe lavatriçes.
- Karikimi i telefonave dhe kompjuterëve.
- Gatimi dhe ngrohja.

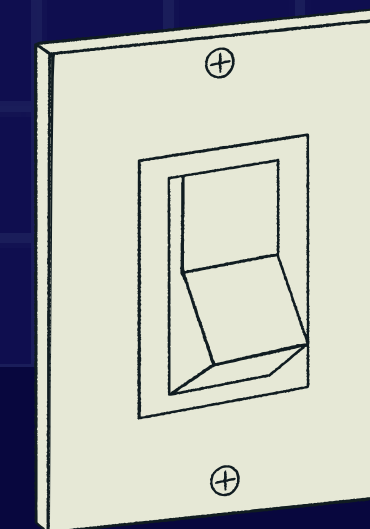
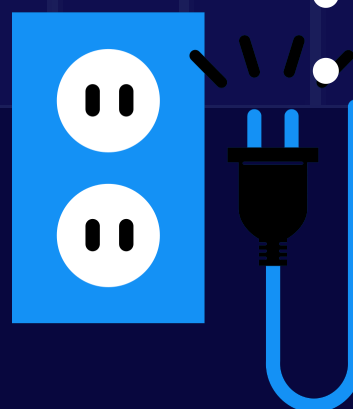
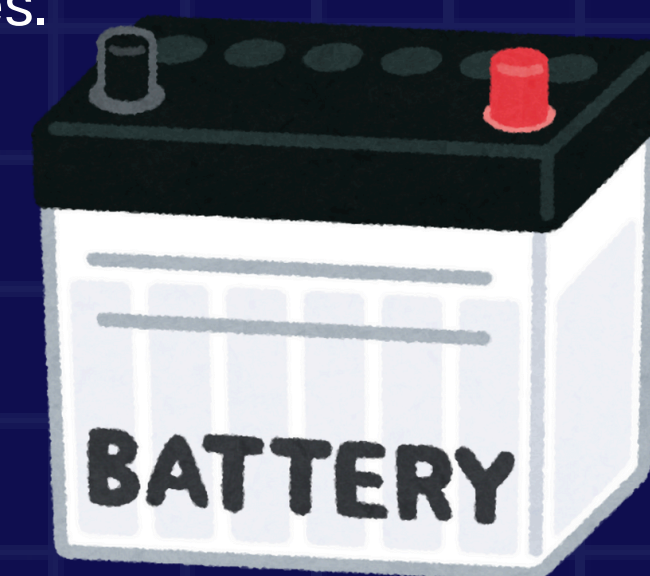
### Në shkolla

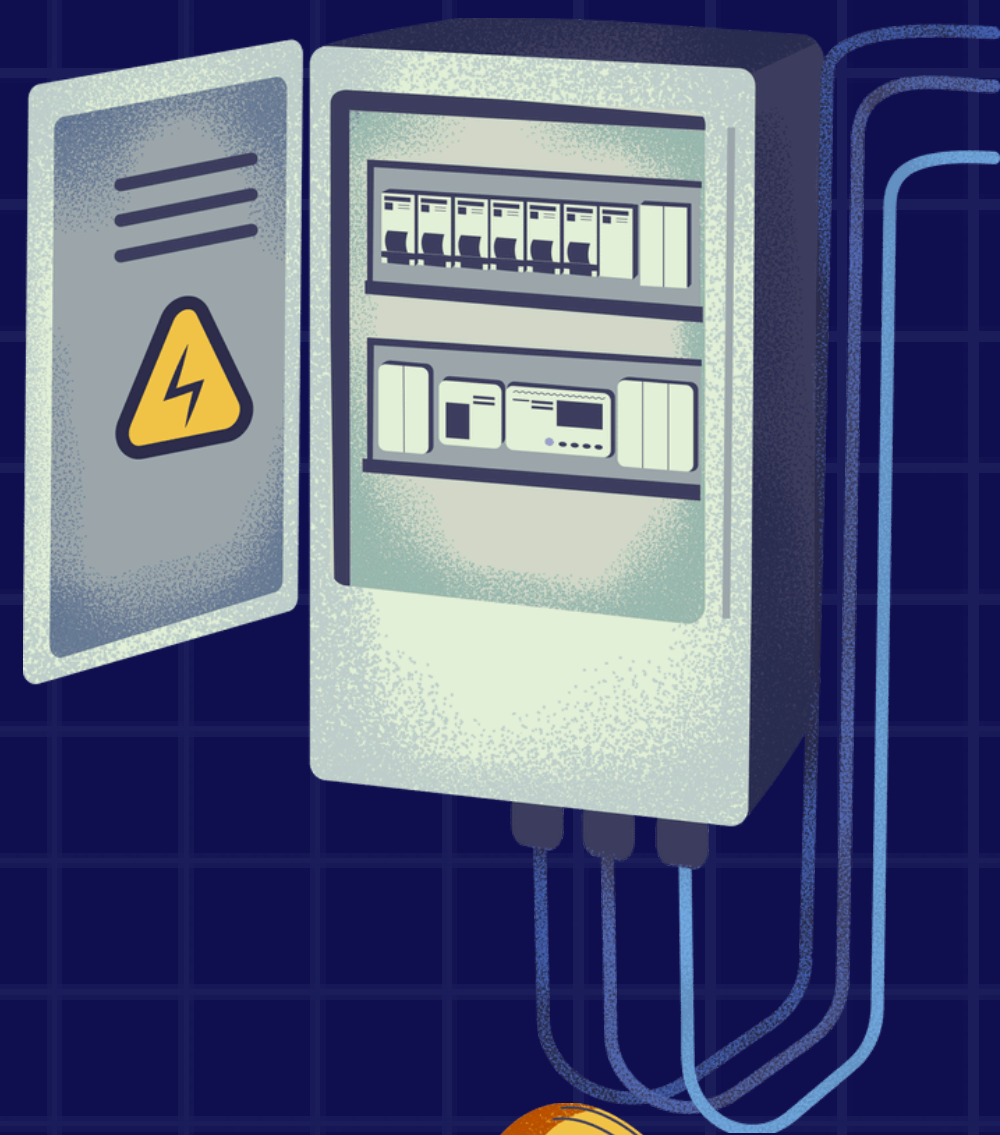
- Përdorimi i kompjuterëve dhe projektorëve.
- Ndriçimi i klasave.

### Interneti dhe mësimi online.

## Pse është e rëndësishme energjia elektrike?

- Na kursen kohë dhe punë.
- Përmirëson jetën dhe komoditetin.
- Ndhmon zhvillimin e shkencës dhe teknologjisë.
- Lehtëson komunikimin mes njerëzve.
- Ndhmon në edukim dhe argëtim.





# Faleminderit!

